

ENERGIE SISMA EMILIA

PROGETTO DI RICERCA PER SOSTENERE
LA RICOSTRUZIONE, LA RESILIENZA E LE INNOVAZIONI
DEL SISTEMA ECONOMICO E SOCIALE

UNIMORE
UNIVERSITÀ DEGLI STUDI DI
MODENA E REGGIO EMILIA



SERVIZIO SANITARIO REGIONALE
EMILIA ROMAGNA
Azienda Unità Sanitaria Locale di Modena

Progetto di ricerca applicata, Bando FCRMO 2013, 2015-2017 | www.energie.unimore.it

Risultati dell'Indagine Energie_I400 | tutte le sezioni: <http://www.energie.unimore.it/energie-i400-i-risultati-dellindagine-empirica/>

- **In questo documento:** elaborazioni sulle variabili della **Sezione N: Aspettative centri storici_N4-N7**

a cura di

Riccardo Righi, Francesco Pagliacci, Andrea Barbati

coordinamento

Margherita Russo

versione 23 gennaio 2018

Gruppo di ricerca Energie Sisma Emilia

Università di Modena e Reggio Emilia

Dipartimento di Economia Marco Biagi:

Margherita RUSSO [coordinatrice del progetto], Tindara ADDABBO, Massimo BALDINI, Paola BERTOLINI, Enrico GIOVANNETTI, Andrea GIUNTTINI, Elisabetta GUALANDRI, Daniela MANTOVANI, Gianluca MARCHI, Elisa MARTINELLI, Giuseppe NARDIN, Anna Francesca PATTARO, Simone SCAGLIARINI, Giovanni SOLINAS, Marina VIGNOLA

Dipartimento di Comunicazione ed Economia

David LANE, Francesca PANCOTTO, Paola VEZZANI

Dipartimento di Scienze Fisiche, Informatiche e Matematiche:

Roberto SERRA, Marco VILLANI

Dipartimento di Studi Linguistici e Culturali:

Giovanni BONIFATI

Università di Bologna

Dipartimento di Scienze politiche e sociali

Laura SARTORI

Partner operativo:

Sviluppo Organizzativo Azienda USL Modena: Massimo BRUNETTI [referente per il partner operativo], Anita CHIAROLANZA

Ricercatori post doc:

Francesco PAGLIACCI, Pasquale PAVONE, Simone RIGHI; Riccardo RIGHI

Borsisti e collaboratori di ricerca:

Andrea BARBATI, Marianna MUSMECI, Marco RANUZZINI, Manuel REVERBERI, Alessia PEDRAZZOLI, Silvia PERGETTI, Riccardo RIMONDI, Giulia TAGLIAZUCCHI

Professionisti che hanno collaborato al progetto di ricerca: Carla FERRARI, architetto; Daniela MAZZALI, Responsabile, Ufficio di piano dell'Unione dei Comuni dell'Area Nord; Biagio OPPI, Federazione Relazioni Pubbliche Italiana, R&I srl

Presentazione

Nel progetto Energie Sisma Emilia sono state effettuate 400 interviste, condotte con altrettante famiglie estratte casualmente dalle anagrafi dei Comuni di Cavezzo, Mirandola, Novi di Modena, San Felice sul Panaro.

Queste interviste sono state realizzate in base allo schema di rilevazione della indagine campionaria ICESmo sulle condizioni di vita e i redditi nella provincia di Modena, effettuata nel 2001, 2005 e 2012 (in parte prima, e in parte dopo il sisma). Sua caratteristica è di rilevare il reddito e il patrimonio ricorrendo a domande analoghe a quelle dell'indagine Banca d'Italia sui bilanci delle famiglie e di consentire il confronto con i dati nazionali¹.

Nel questionario Energie Sisma Emilia sono incluse domande mirate a ricostruire, a livello personale e familiare, l'impatto del sisma sull'occupazione e il reddito, sullo stile di vita, sulle condizioni di salute e benessere e sulle relazioni sociali e personali.

La versione definitiva del questionario "ICESmo - Energie Sisma Emilia – 2015" è disponibile online nel sito web del progetto Energie².

Nella comparazione dei dati di Energie I400 e Icesmo 3 si fa riferimento al sottoinsieme del campione Icesmo3 residente nei comuni di Carpi, Concordia sulla Secchia, Mirandola, Nantola, Novi di Modena, San Felice sul Panaro e San Prospero.

Le domande sono raggruppate nelle seguenti sezioni:

Informazioni sull'intervista (a cura dell'intervistatore)

A. Informazioni generali

Domande con risposte compilate dall'intervistatore

B. Notizie relative ai componenti della famiglia

C. Esperienza scolastica

D. Condizione professionale

E. Redditi

- Redditi e lavoro

- Agevolazioni e indennizzi sisma

F. Abitazione principale

FF. Abitazione principale al 19 maggio 2012

G. Altri beni immobili

H. Ricchezza familiare

N. Capitale sociale

- Disagi legati ai servizi, giudizi sul comune, fiducia

- Aspettative centri storici

[risultati sulle singole variabili: in questo file N4-N7]

- Bisogni legati al sisma

O. Commercio

Q. Salute

Domande con risposte compilate dall'intervistato

K. Sisma e relazioni familiari e sociali

Y. Modello SF12

Z. Autocompilato Soggettivo

Questo documento presenta i risultati delle elaborazioni sulle singole variabili, organizzate per sezioni. Oltre alle singole variabili, partendo dal database ottenuto dall'intervista e con l'utilizzo dall'applicazione Stata Survey, sono stati elaborati degli incroci di variabili con i relativi grafici al fine di descrivere due gruppi della popolazione - danneggiati e non danneggiati – rispetto alle caratteristiche sociali e economiche dei soggetti colpiti dal sisma.

¹ <http://www.capp.unimore.it/site/home/icesmo.html>

² <http://www.energie.unimore.it/il-gruppo-di-ricerca/strumenti3>

N4) In seguito ai lavori di ricostruzione, in quale anno pensa che il centro storico riprenderà la sua funzionalità?

Statistiche inferenziali

	Mean	Standard Error	Lower Bound 95%	Upper Bound 95%
previsione_riccenstor_anno	2023,272	0,332	2022,619	2023,925

Degrees of Freedom 373

Informazioni sulla variabile

Variable Name	previsione_riccenstor_anno
Variable Label	n4 {rsFAM}: anno previsione ripristino funzionalita' centro storico
Variable Main Survey Code	n4
Reference Set	rsFAM
Reference Set Description	rsFAM: TUTTE LE FAMIGLIE
Reference Set Size	400
Observations	377
Missing Values	23

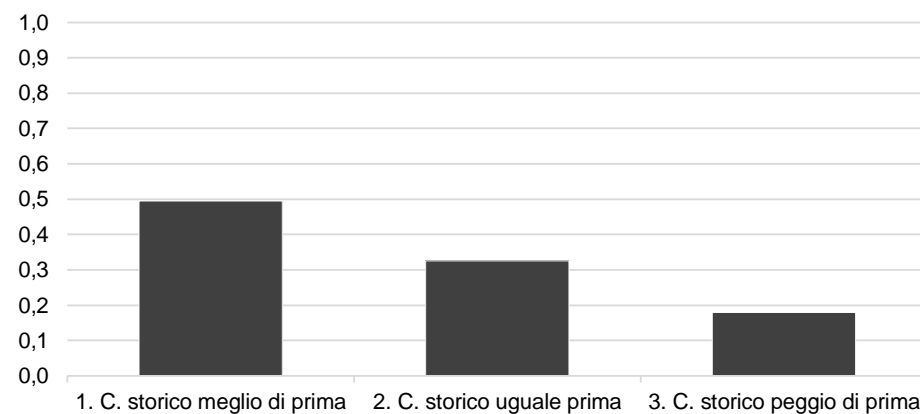
N5) Ritiene che, una volta riacquistata la sua funzionalità, la qualità del centro storico sarà:

Statistiche inferenziali

	Proportion	Standard Error	Lower Bound 95%	Upper Bound 95%
1. C. storico meglio di prima	0,495	0,028	0,441	0,549
2. C. storico uguale prima	0,326	0,026	0,276	0,379
3. C. storico peggio di prima	0,180	0,022	0,141	0,226

Degrees of Freedom 389

n05) Ritiene che, una volta riacquistata la sua funzionalità, la qualità del centro storico sarà:



Informazioni sulla variabile

Variable Name	previsione_riccenstor_qual
Variable Label	n5 {rsFAM}: previsione qualita' ripristino centro storico
Variable Main Survey Code	n5
Reference Set	rsFAM
Reference Set Description	rsFAM: TUTTE LE FAMIGLIE
Reference Set Size	400
Observations	393
Missing Values	7

N6) Durante l'emergenza, la sua famiglia non si è rivolta a nessuno per soddisfare i bisogni di prima necessità?

Statistiche inferenziali

	Proportion	Standard Error	Lower Bound 95%	Upper Bound 95%
0. No	0,969	0,009	0,945	0,983
1. Si	0,031	0,009	0,017	0,055

Degrees of Freedom 396

Informazioni sulla variabile

Variable Name	aiutoprimanec_noone_emer
Variable Label	n6_101 (dummy){rsFAM}: 1 se aiuto di prima nec. da NESSUNO durante emerg.
Variable Main Survey Code	n6_101
Reference Set	rsFAM
Reference Set Description	rsFAM: TUTTE LE FAMIGLIE
Reference Set Size	400
Observations	400
Missing Values	0

N6) Dopo l'emergenza, la sua famiglia non si è rivolta a nessuno per soddisfare i bisogni di prima necessità?

Statistiche inferenziali

	Proportion	Standard Error	Lower Bound 95%	Upper Bound 95%
0. No	0,964	0,009	0,940	0,979
1. Si	0,036	0,009	0,021	0,060

Degrees of Freedom 396

Informazioni sulla variabile

Variable Name	aiutoprimanec_noone_postemer
Variable Label	n6_102 (dummy){rsFAM}: 1 se aiuto di prima nec. da NESSUNO post emerg.
Variable Main Survey Code	n6_102
Reference Set	rsFAM
Reference Set Description	rsFAM: TUTTE LE FAMIGLIE
Reference Set Size	400
Observations	400
Missing Values	0

N6) Durante l'emergenza, la sua famiglia si è rivolta ad amici per soddisfare i bisogni di prima necessità?

Statistiche inferenziali

	Proportion	Standard Error	Lower Bound 95%	Upper Bound 95%
0. No	0,848	0,020	0,804	0,884
1. Si	0,152	0,020	0,116	0,196

Degrees of Freedom 396

Informazioni sulla variabile

Variable Name	aiutoprimanec_amici_emer
Variable Label	n6_11 (dummy){rsFAM}: 1 se aiuto di prima nec. da amici durante emerg.
Variable Main Survey Code	n6_11
Reference Set	rsFAM
Reference Set Description	rsFAM: TUTTE LE FAMIGLIE
Reference Set Size	400
Observations	400
Missing Values	0

N6) Durante l'emergenza, la sua famiglia non ha avuto bisogno di aiuto per soddisfare i bisogni di prima necessità?

Statistiche inferenziali

	Proportion	Standard Error	Lower Bound 95%	Upper Bound 95%
0. No	0,574	0,027	0,520	0,626
1. Si	0,426	0,027	0,374	0,480

Degrees of Freedom 396

Informazioni sulla variabile

Variable Name	aiutoprimanec_nobiso_emer
Variable Label	n6_111 (dummy){rsFAM}: 1 se NO BISOGNO di aiuto di prima nec. durante emerg.
Variable Main Survey Code	n6_111
Reference Set	rsFAM
Reference Set Description	rsFAM: TUTTE LE FAMIGLIE
Reference Set Size	400
Observations	400
Missing Values	0

N6) Dopo l'emergenza, la sua famiglia non ha avuto bisogno di aiuto per soddisfare i bisogni di prima necessità?

Statistiche inferenziali

	Proportion	Standard Error	Lower Bound 95%	Upper Bound 95%
0. No	0,266	0,025	0,220	0,318
1. Si	0,734	0,025	0,682	0,780

Degrees of Freedom 396

Informazioni sulla variabile

Variable Name	aiutoprimanec_nobisoi_postemer
Variable Label	n6_112 (dummy){rsFAM}: 1 se NO BISOGNO di aiuto di prima nec. post emerg.
Variable Main Survey Code	n6_112
Reference Set	rsFAM
Reference Set Description	rsFAM: TUTTE LE FAMIGLIE
Reference Set Size	400
Observations	400
Missing Values	0

N6) Dopo l'emergenza, la sua famiglia si è rivolta ad amici per soddisfare i bisogni di prima necessità?

Statistiche inferenziali

	Proportion	Standard Error	Lower Bound 95%	Upper Bound 95%
0. No	0,937	0,014	0,902	0,960
1. Si	0,063	0,014	0,040	0,098

Degrees of Freedom 396

Informazioni sulla variabile

Variable Name	aiutoprimanec_amici_postemer
Variable Label	n6_12 (dummy){rsFAM}: 1 se aiuto di prima nec. da amici post emerg.
Variable Main Survey Code	n6_12
Reference Set	rsFAM
Reference Set Description	rsFAM: TUTTE LE FAMIGLIE
Reference Set Size	400
Observations	400
Missing Values	0

N6) Durante l'emergenza, a chi si è rivolta per prima la sua famiglia per soddisfare i bisogni di prima necessità?

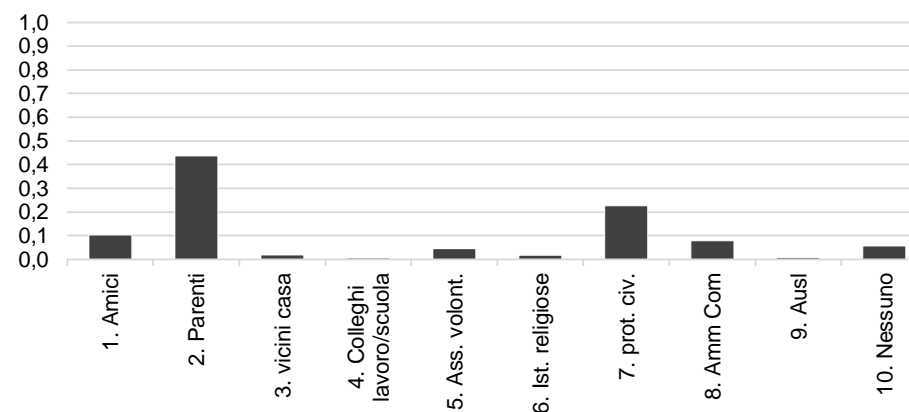
Statistiche inferenziali

	Proportion	Standard Error	Lower Bound 95%	Upper Bound 95%
1. Amici	0,103	0,022	0,068	0,154
2. Parenti	0,437	0,036	0,368	0,508
3. vicini casa	0,019	0,008	0,008	0,042
4. Colleghi lavoro/scuola	0,006	0,004	0,002	0,025
5. Ass. volont.	0,046	0,013	0,025	0,080
6. Ist. religiose	0,018	0,010	0,006	0,051
7. prot. civ.	0,227	0,030	0,174	0,291
8. Amm Com	0,079	0,025	0,041	0,146
9. Ausl	0,007	0,007	0,001	0,051
10. Nessuno	0,058	0,016	0,033	0,098

Degrees of Freedom

223

n06) Durante l'emergenza, a chi si è rivolta per prima la sua famiglia per soddisfare i bisogni di prima necessità?



Informazioni sulla variabile

Variable Name	aiutoprimanec_whofirst_emer
Variable Label	n6_121 {rsFAM}: sogg. richiesto per primo aiuto prima nec. DURANTE em.
Variable Main Survey Code	n6_121
Reference Set	rsFAM
Reference Set Description	rsFAM: TUTTE LE FAMIGLIE
Reference Set Size	400
Observations	227
Missing Values	173

N6) Dopo l'emergenza, a chi si è rivolta per prima la sua famiglia per soddisfare i bisogni di prima necessità?

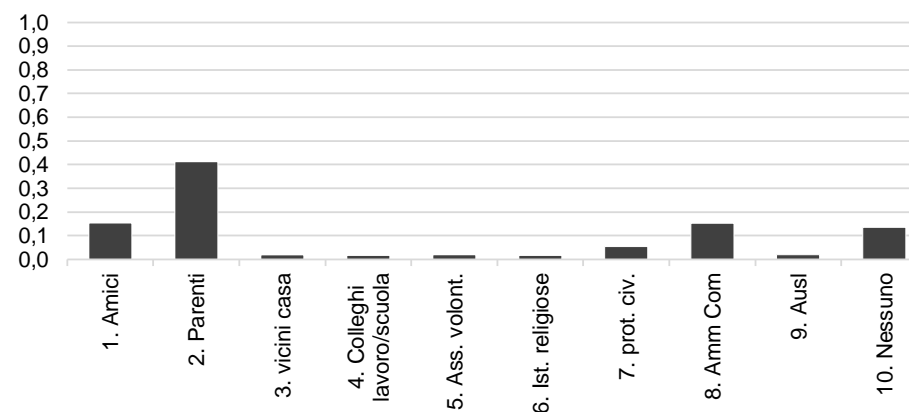
Statistiche inferenziali

	Proportion	Standard Error	Lower Bound 95%	Upper Bound 95%
1. Amici	0,154	0,042	0,087	0,257
2. Parenti	0,412	0,056	0,307	0,527
3. vicini casa	0,019	0,011	0,006	0,060
4. Colleghi lavoro/scuola	0,017	0,017	0,002	0,113
5. Ass. volont.	0,020	0,012	0,006	0,062
6. Ist. religiose	0,017	0,017	0,002	0,113
7. prot. civ.	0,053	0,021	0,024	0,112
8. Amm Com	0,154	0,048	0,080	0,275
9. Ausl	0,019	0,019	0,003	0,127
10. Nessuno	0,135	0,034	0,081	0,217

Degrees of Freedom

96

n06) Dopo l'emergenza, a chi si è rivolta per prima la sua famiglia per soddisfare i bisogni di prima necessità?



Informazioni sulla variabile

Variable Name	aiutoprimanec_whofirst_postemer
Variable Label	n6_122 {rsFAM}: sogg. richiesto per primo aiuto prima nec. DOPO em.
Variable Main Survey Code	n6_122
Reference Set	rsFAM
Reference Set Description	rsFAM: TUTTE LE FAMIGLIE
Reference Set Size	400
Observations	100
Missing Values	300

N6) Durante l'emergenza, la sua famiglia si è rivolta a parenti per soddisfare i bisogni di prima necessità?

Statistiche inferenziali

	Proportion	Standard Error	Lower Bound 95%	Upper Bound 95%
0. No	0,688	0,025	0,637	0,736
1. Si	0,312	0,025	0,264	0,363

Degrees of Freedom 396

Informazioni sulla variabile

Variable Name	aiutoprimanec_parent_emer
Variable Label	n6_21 (dummy){rsFAM}: 1 se aiuto di prima nec. da parenti durante emerg.
Variable Main Survey Code	n6_21
Reference Set	rsFAM
Reference Set Description	rsFAM: TUTTE LE FAMIGLIE
Reference Set Size	400
Observations	400
Missing Values	0

N6) Dopo l'emergenza, la sua famiglia si è rivolta a parenti per soddisfare i bisogni di prima necessità?

Statistiche inferenziali

	Proportion	Standard Error	Lower Bound 95%	Upper Bound 95%
0. No	0,856	0,022	0,807	0,894
1. Si	0,144	0,022	0,106	0,193

Degrees of Freedom 396

Informazioni sulla variabile

Variable Name	aiutoprimanec_parent_postemer
Variable Label	n6_22 (dummy){rsFAM}: 1 se aiuto di prima nec. da parenti post emerg.
Variable Main Survey Code	n6_22
Reference Set	rsFAM
Reference Set Description	rsFAM: TUTTE LE FAMIGLIE
Reference Set Size	400
Observations	400
Missing Values	0

N6) Durante l'emergenza, la sua famiglia si è rivolta a vicini di casa per soddisfare i bisogni di prima necessità?

Statistiche inferenziali

	Proportion	Standard Error	Lower Bound 95%	Upper Bound 95%
0. No	0,945	0,012	0,915	0,964
1. Si	0,055	0,012	0,036	0,085

Degrees of Freedom 396

Informazioni sulla variabile

Variable Name	aiutoprimanec_vicini_emer
Variable Label	n6_31 (dummy){rsFAM}: 1 se aiuto di prima nec. da vicini casa durante emerg.
Variable Main Survey Code	n6_31
Reference Set	rsFAM
Reference Set Description	rsFAM: TUTTE LE FAMIGLIE
Reference Set Size	400
Observations	400
Missing Values	0

N6) Dopo l'emergenza, la sua famiglia si è rivolta a vicini di casa per soddisfare i bisogni di prima necessità?

Statistiche inferenziali

	Proportion	Standard Error	Lower Bound 95%	Upper Bound 95%
0. No	0,982	0,008	0,956	0,993
1. Si	0,018	0,008	0,007	0,044

Degrees of Freedom 396

Informazioni sulla variabile

Variable Name	aiutoprimanec_vicini_postemer
Variable Label	n6_32 (dummy){rsFAM}: 1 se aiuto di prima nec. da vicini casa post emerg.
Variable Main Survey Code	n6_32
Reference Set	rsFAM
Reference Set Description	rsFAM: TUTTE LE FAMIGLIE
Reference Set Size	400
Observations	400
Missing Values	0

N6) Durante l'emergenza, la sua famiglia si è rivolta a colleghi di lavoro per soddisfare i bisogni di prima necessità?

Statistiche inferenziali

	Proportion	Standard Error	Lower Bound 95%	Upper Bound 95%
0. No	0,983	0,006	0,964	0,992
1. Si	0,017	0,006	0,008	0,036

Degrees of Freedom 396

Informazioni sulla variabile

Variable Name	aiutoprimanec_colleg_emer
Variable Label	n6_41 (dummy){rsFAM}: 1 se aiuto di prima nec. da colleghi durante emerg.
Variable Main Survey Code	n6_41
Reference Set	rsFAM
Reference Set Description	rsFAM: TUTTE LE FAMIGLIE
Reference Set Size	400
Observations	400
Missing Values	0

N6) Dopo l'emergenza, la sua famiglia si è rivolta a colleghi di lavoro per soddisfare i bisogni di prima necessità?

Statistiche inferenziali

	Proportion	Standard Error	Lower Bound 95%	Upper Bound 95%
0. No	0,992	0,005	0,973	0,998
1. Si	0,008	0,005	0,002	0,027

Degrees of Freedom 396

Informazioni sulla variabile

Variable Name	aiutoprimanec_colleg_postemer
Variable Label	n6_42 (dummy){rsFAM}: 1 se aiuto di prima nec. da colleghi post emerg.
Variable Main Survey Code	n6_42
Reference Set	rsFAM
Reference Set Description	rsFAM: TUTTE LE FAMIGLIE
Reference Set Size	400
Observations	400
Missing Values	0

N6) Durante l'emergenza, la sua famiglia si è rivolta a associazioni di volontariato per soddisfare i bisogni di prima necessità?

Statistiche inferenziali

	Proportion	Standard Error	Lower Bound 95%	Upper Bound 95%
0. No	0,919	0,014	0,888	0,942
1. Si	0,081	0,014	0,058	0,112

Degrees of Freedom 396

Informazioni sulla variabile

Variable Name	aiutoprimanec_assvol_emer
Variable Label	n6_51 (dummy){rsFAM}: 1 se aiuto di prima nec. da volont. durante emerg.
Variable Main Survey Code	n6_51
Reference Set	rsFAM
Reference Set Description	rsFAM: TUTTE LE FAMIGLIE
Reference Set Size	400
Observations	400
Missing Values	0

N6) Dopo l'emergenza, la sua famiglia si è rivolta a associazioni di volontariato per soddisfare i bisogni di prima necessità?

Statistiche inferenziali

	Proportion	Standard Error	Lower Bound 95%	Upper Bound 95%
0. No	0,988	0,005	0,975	0,994
1. Si	0,012	0,005	0,006	0,025

Degrees of Freedom 396

Informazioni sulla variabile

Variable Name	aiutoprimanec_assvol_postemer
Variable Label	n6_52 (dummy){rsFAM}: 1 se aiuto di prima nec. da volont. post emerg.
Variable Main Survey Code	n6_52
Reference Set	rsFAM
Reference Set Description	rsFAM: TUTTE LE FAMIGLIE
Reference Set Size	400
Observations	400
Missing Values	0

N6) Durante l'emergenza, la sua famiglia si è rivolta a istituzioni religiose per soddisfare i bisogni di prima necessità?

Statistiche inferenziali

	Proportion	Standard Error	Lower Bound 95%	Upper Bound 95%
0. No	0,975	0,008	0,954	0,986
1. Si	0,025	0,008	0,014	0,046

Degrees of Freedom 396

Informazioni sulla variabile

Variable Name	aiutoprimanec_istrel_emer
Variable Label	n6_61 (dummy){rsFAM}: 1 se aiuto di prima nec. da ist. relig. durante emerg.
Variable Main Survey Code	n6_61
Reference Set	rsFAM
Reference Set Description	rsFAM: TUTTE LE FAMIGLIE
Reference Set Size	400
Observations	400
Missing Values	0

N6) Dopo l'emergenza, la sua famiglia si è rivolta a istituzioni religiose per soddisfare i bisogni di prima necessità?

Statistiche inferenziali

	Proportion	Standard Error	Lower Bound 95%	Upper Bound 95%
0. No	0,996	0,004	0,969	0,999
1. Si	0,004	0,004	0,001	0,031

Degrees of Freedom 396

Informazioni sulla variabile

Variable Name	aiutoprimanec_istrel_postemer
Variable Label	n6_62 (dummy){rsFAM}: 1 se aiuto di prima nec. da ist. religiose post emerg.
Variable Main Survey Code	n6_62
Reference Set	rsFAM
Reference Set Description	rsFAM: TUTTE LE FAMIGLIE
Reference Set Size	400
Observations	400
Missing Values	0

N6) Durante l'emergenza, la sua famiglia si è rivolta alla Protezione Civile per soddisfare i bisogni di prima necessità?

Statistiche inferenziali

	Proportion	Standard Error	Lower Bound 95%	Upper Bound 95%
0. No	0,793	0,023	0,745	0,834
1. Si	0,207	0,023	0,166	0,255

Degrees of Freedom 396

Informazioni sulla variabile

Variable Name	aiutoprimanec_protdiv_emer
Variable Label	n6_71 (dummy){rsFAM}: 1 se aiuto di prima nec. da prot. civ. durante emerg.
Variable Main Survey Code	n6_71
Reference Set	rsFAM
Reference Set Description	rsFAM: TUTTE LE FAMIGLIE
Reference Set Size	400
Observations	400
Missing Values	0

N6) Dopo l'emergenza, la sua famiglia si è rivolta alla Protezione Civile per soddisfare i bisogni di prima necessità?

Statistiche inferenziali

	Proportion	Standard Error	Lower Bound 95%	Upper Bound 95%
0. No	0,974	0,007	0,955	0,985
1. Si	0,026	0,007	0,015	0,045

Degrees of Freedom 396

Informazioni sulla variabile

Variable Name	aiutoprimanec_protdiv_postemer
Variable Label	n6_72 (dummy){rsFAM}: 1 se aiuto di prima nec. da prot. civ. post emerg.
Variable Main Survey Code	n6_72
Reference Set	rsFAM
Reference Set Description	rsFAM: TUTTE LE FAMIGLIE
Reference Set Size	400
Observations	400
Missing Values	0

N6) Durante l'emergenza, la sua famiglia si è rivolta all'amministrazione comunale per soddisfare i bisogni di prima necessità?

Statistiche inferenziali

	Proportion	Standard Error	Lower Bound 95%	Upper Bound 95%
0. No	0,910	0,018	0,867	0,940
1. Si	0,090	0,018	0,060	0,133

Degrees of Freedom 396

Informazioni sulla variabile

Variable Name	aiutoprimanec_ammcom_emer
Variable Label	n6_81 (dummy){rsFAM}: 1 se aiuto di prima nec. da Amm Com durante emerg.
Variable Main Survey Code	n6_81
Reference Set	rsFAM
Reference Set Description	rsFAM: TUTTE LE FAMIGLIE
Reference Set Size	400
Observations	400
Missing Values	0

N6) Dopo l'emergenza, la sua famiglia si è rivolta all'amministrazione comunale per soddisfare i bisogni di prima necessità?

Statistiche inferenziali

	Proportion	Standard Error	Lower Bound 95%	Upper Bound 95%
0. No	0,932	0,017	0,890	0,959
1. Si	0,068	0,017	0,041	0,110

Degrees of Freedom 396

Informazioni sulla variabile

Variable Name	aiutoprimanec_ammcom_postemer
Variable Label	n6_82 (dummy){rsFAM}: 1 se aiuto di prima nec. da Amm Com post emerg.
Variable Main Survey Code	n6_82
Reference Set	rsFAM
Reference Set Description	rsFAM: TUTTE LE FAMIGLIE
Reference Set Size	400
Observations	400
Missing Values	0

N6) Durante l'emergenza, la sua famiglia si è rivolta all'AUSL per soddisfare i bisogni di prima necessità?

Statistiche inferenziali

	Proportion	Standard Error	Lower Bound 95%	Upper Bound 95%
0. No	0,965	0,010	0,938	0,980
1. Si	0,035	0,010	0,020	0,062

Degrees of Freedom 396

Informazioni sulla variabile

Variable Name	aiutoprimanec_ausl_emerg
Variable Label	n6_91 (dummy){rsFAM}: 1 se aiuto di prima nec. da ausl durante emerg.
Variable Main Survey Code	n6_91
Reference Set	rsFAM
Reference Set Description	rsFAM: TUTTE LE FAMIGLIE
Reference Set Size	400
Observations	400
Missing Values	0

N6) Dopo l'emergenza, la sua famiglia si è rivolta all'AUSL per soddisfare i bisogni di prima necessità?

Statistiche inferenziali

	Proportion	Standard Error	Lower Bound 95%	Upper Bound 95%
0. No	0,992	0,006	0,966	0,998
1. Si	0,008	0,006	0,002	0,034

Degrees of Freedom 396

Informazioni sulla variabile

Variable Name	aiutoprimanec_ausl_postemer
Variable Label	n6_92 (dummy){rsFAM}: 1 se aiuto di prima nec. da ausl post emerg.
Variable Main Survey Code	n6_92
Reference Set	rsFAM
Reference Set Description	rsFAM: TUTTE LE FAMIGLIE
Reference Set Size	400
Observations	400
Missing Values	0

N7) Durante l'emergenza, la sua famiglia si è rivolta a gruppi web per avere un sostegno emotivo e psicologico?

Statistiche inferenziali

	Proportion	Standard Error	Lower Bound 95%	Upper Bound 95%
0. No	0,996	0,003	0,985	0,999
1. Si	0,004	0,003	0,001	0,015

Degrees of Freedom 396

Informazioni sulla variabile

Variable Name	aiutopsic_web_emer
Variable Label	n7_101 (dummy){rsFAM}: 1 se aiuto psico-emotivo da gruppi web durante emerg.
Variable Main Survey Code	n7_101
Reference Set	rsFAM
Reference Set Description	rsFAM: TUTTE LE FAMIGLIE
Reference Set Size	400
Observations	400
Missing Values	0

N7) Dopo l'emergenza, la sua famiglia si è rivolta a gruppi web per avere un sostegno emotivo e psicologico?

Statistiche inferenziali

	Proportion	Standard Error	Lower Bound 95%	Upper Bound 95%
0. No	0,996	0,003	0,985	0,999
1. Si	0,004	0,003	0,001	0,015

Degrees of Freedom 396

Informazioni sulla variabile

Variable Name	aiutopsic_web_postemer
Variable Label	n7_102 (dummy){rsFAM}: 1 se aiuto psico-emotivo da gruppi web post emerg.
Variable Main Survey Code	n7_102
Reference Set	rsFAM
Reference Set Description	rsFAM: TUTTE LE FAMIGLIE
Reference Set Size	400
Observations	400
Missing Values	0

N7) Durante l'emergenza, la sua famiglia si è rivolta ad amici per avere un sostegno emotivo e psicologico?

Statistiche inferenziali

	Proportion	Standard Error	Lower Bound 95%	Upper Bound 95%
0. No	0,890	0,017	0,852	0,919
1. Si	0,110	0,017	0,081	0,148

Degrees of Freedom 396

Informazioni sulla variabile

Variable Name	aiutopsic_amici_emer
Variable Label	n7_11 (dummy){rsFAM}: 1 se aiuto psico-emotivo da amici durante emerg.
Variable Main Survey Code	n7_11
Reference Set	rsFAM
Reference Set Description	rsFAM: TUTTE LE FAMIGLIE
Reference Set Size	400
Observations	400
Missing Values	0

N7) Durante l'emergenza, la sua famiglia si è rivolta ad altri per avere un sostegno emotivo e psicologico?

Statistiche inferenziali

	Proportion	Standard Error	Lower Bound 95%	Upper Bound 95%
0. No	0,975	0,008	0,952	0,987
1. Si	0,025	0,008	0,013	0,048

Degrees of Freedom 396

Informazioni sulla variabile

Variable Name	aiutopsic_altri_emer
Variable Label	n7_111 (dummy){rsFAM}: 1 se aiuto psico-emotivo da altri durante emerg.
Variable Main Survey Code	n7_111
Reference Set	rsFAM
Reference Set Description	rsFAM: TUTTE LE FAMIGLIE
Reference Set Size	400
Observations	400
Missing Values	0

N7) Dopo l'emergenza, la sua famiglia si è rivolta ad altri per avere un sostegno emotivo e psicologico?

Statistiche inferenziali

	Proportion	Standard Error	Lower Bound 95%	Upper Bound 95%
0. No	0,993	0,004	0,977	0,998
1. Si	0,007	0,004	0,002	0,023

Degrees of Freedom 396

Informazioni sulla variabile

Variable Name	aiutopsic_altri_postemer
Variable Label	n7_112 (dummy){rsFAM}: 1 se aiuto psico-emotivo da altri post emerg.
Variable Main Survey Code	n7_112
Reference Set	rsFAM
Reference Set Description	rsFAM: TUTTE LE FAMIGLIE
Reference Set Size	400
Observations	400
Missing Values	0

N7) Dopo l'emergenza, la sua famiglia si è rivolta ad amici per avere un sostegno emotivo e psicologico?

Statistiche inferenziali

	Proportion	Standard Error	Lower Bound 95%	Upper Bound 95%
0. No	0,943	0,012	0,913	0,964
1. Si	0,057	0,012	0,036	0,087

Degrees of Freedom 396

Informazioni sulla variabile

Variable Name	aiutopsic_amici_postemer
Variable Label	n7_12 (dummy){rsFAM}: 1 se aiuto psico-emotivo da amici post emerg.
Variable Main Survey Code	n7_12
Reference Set	rsFAM
Reference Set Description	rsFAM: TUTTE LE FAMIGLIE
Reference Set Size	400
Observations	400
Missing Values	0

N7) Durante l'emergenza, la sua famiglia non si è rivolta a nessuno per avere un sostegno emotivo e psicologico?

Statistiche inferenziali

	Proportion	Standard Error	Lower Bound 95%	Upper Bound 95%
0. No	0,987	0,005	0,972	0,994
1. Si	0,013	0,005	0,006	0,028

Degrees of Freedom 396

Informazioni sulla variabile

Variable Name	aiutopsic_noone_emer
Variable Label	n7_121 (dummy){rsFAM}: 1 se aiuto psico-emotivo da NESSUNO durante emerg.
Variable Main Survey Code	n7_121
Reference Set	rsFAM
Reference Set Description	rsFAM: TUTTE LE FAMIGLIE
Reference Set Size	400
Observations	400
Missing Values	0

N7) Dopo l'emergenza, la sua famiglia non si è rivolta a nessuno per avere un sostegno emotivo e psicologico?

Statistiche inferenziali

	Proportion	Standard Error	Lower Bound 95%	Upper Bound 95%
0. No	0,995	0,003	0,985	0,998
1. Si	0,005	0,003	0,002	0,015

Degrees of Freedom 396

Informazioni sulla variabile

Variable Name	aiutopsic_noone_postemer
Variable Label	n7_122 (dummy){rsFAM}: 1 se aiuto psico-emotivo da NESSUNO post emerg.
Variable Main Survey Code	n7_122
Reference Set	rsFAM
Reference Set Description	rsFAM: TUTTE LE FAMIGLIE
Reference Set Size	400
Observations	400
Missing Values	0

N7) Durante l'emergenza, la sua famiglia non ha avuto bisogno di un sostegno emotivo e psicologico?

Statistiche inferenziali

	Proportion	Standard Error	Lower Bound 95%	Upper Bound 95%
0. No	0,319	0,026	0,271	0,372
1. Si	0,681	0,026	0,628	0,729

Degrees of Freedom 396

Informazioni sulla variabile

Variable Name	aiutopsic_nobiso_emer
Variable Label	n7_131 (dummy){rsFAM}: 1 se NO BISOGNO di aiuto psico-emotivo durante emerg.
Variable Main Survey Code	n7_131
Reference Set	rsFAM
Reference Set Description	rsFAM: TUTTE LE FAMIGLIE
Reference Set Size	400
Observations	400
Missing Values	0

N7) Dopo l'emergenza, la sua famiglia non ha avuto bisogno di un sostegno emotivo e psicologico?

Statistiche inferenziali

	Proportion	Standard Error	Lower Bound 95%	Upper Bound 95%
0. No	0,178	0,020	0,142	0,222
1. Si	0,822	0,020	0,778	0,858

Degrees of Freedom 396

Informazioni sulla variabile

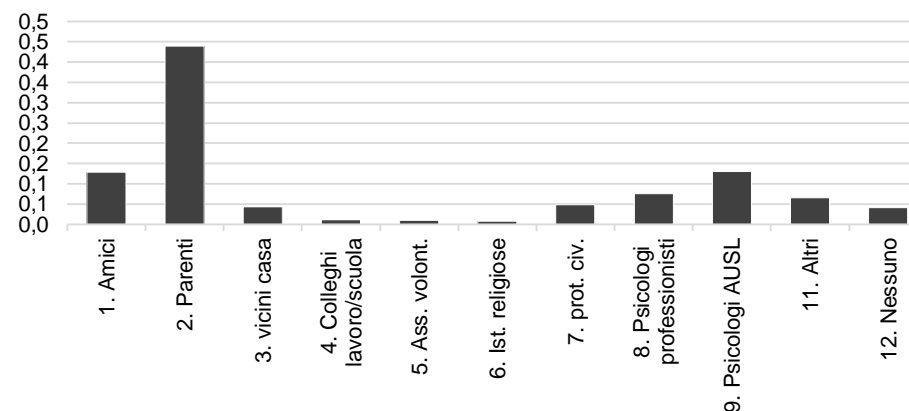
Variable Name	aiutopsic_nobisoi_postemer
Variable Label	n7_132 (dummy){rsFAM}: 1 se NO BISOGNO di aiuto psico-emotivo post emerg.
Variable Main Survey Code	n7_132
Reference Set	rsFAM
Reference Set Description	rsFAM: TUTTE LE FAMIGLIE
Reference Set Size	400
Observations	400
Missing Values	0

N7) Durante l'emergenza, a chi si è rivolta per prima la sua famiglia per ricevere sostegno emotivo e psicologico?

Statistiche inferenziali

	Proportion	Standard Error	Lower Bound 95%	Upper Bound 95%
1. Amici	0,129	0,032	0,077	0,207
2. Parenti	0,439	0,050	0,344	0,539
3. vicini casa	0,043	0,020	0,017	0,104
4. Colleghi lavoro/scuola	0,011	0,008	0,003	0,046
5. Ass. volont.	0,010	0,007	0,002	0,040
6. Ist. religiose	0,008	0,008	0,001	0,054
7. prot. civ.	0,048	0,020	0,021	0,106
8. Psicologi professionisti	0,075	0,025	0,038	0,143
9. Psicologi AUSL	0,130	0,040	0,069	0,231
11. Altri	0,065	0,024	0,031	0,131
12. Nessuno	0,042	0,016	0,019	0,088
Degrees of Freedom	120			

n07) Durante l'emergenza, a chi si è rivolta per prima la sua famiglia per ricevere sostegno emotivo e psicologico?



Informazioni sulla variabile

Variable Name	aiutopsic_whofirst_emer
Variable Label	n7_141 {rsFAM}: soggetto richiesto primo aiuto psico-em. DURANTE em.
Variable Main Survey Code	n7_141
Reference Set	rsFAM
Reference Set Description	rsFAM: TUTTE LE FAMIGLIE
Reference Set Size	400
Observations	124
Missing Values	276

N7) Dopo l'emergenza, a chi si è rivolta per prima la sua famiglia per ricevere sostegno emotivo e psicologico?

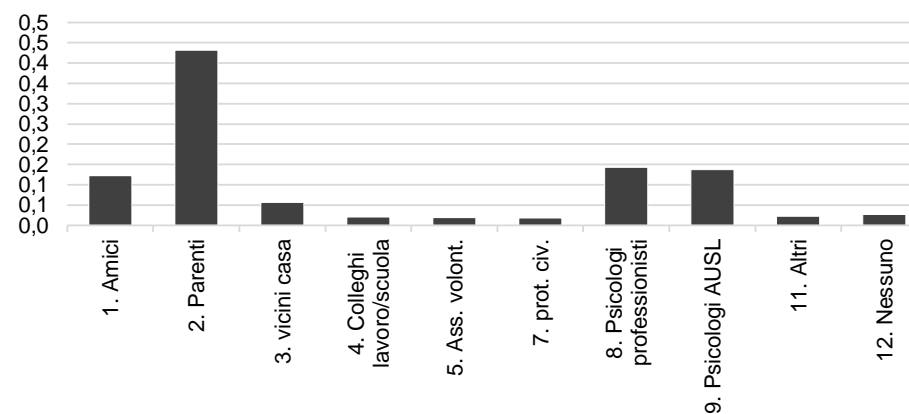
Statistiche inferenziali

	Proportion	Standard Error	Lower Bound 95%	Upper Bound 95%
1. Amici	0,122	0,041	0,061	0,231
2. Parenti	0,432	0,064	0,311	0,561
3. vicini casa	0,057	0,029	0,020	0,149
4. Colleghi lavoro/scuola	0,021	0,015	0,005	0,083
5. Ass. volont.	0,019	0,014	0,005	0,078
7. prot. civ.	0,018	0,013	0,004	0,072
8. Psicologi professionisti	0,143	0,040	0,080	0,243
9. Psicologi AUSL	0,137	0,037	0,078	0,230
11. Altri	0,023	0,016	0,006	0,087
12. Nessuno	0,027	0,016	0,008	0,085

Degrees of Freedom

72

n07) Dopo l'emergenza, a chi si è rivolta per prima la sua famiglia per ricevere sostegno emotivo e psicologico?



Informazioni sulla variabile

Variable Name	aiutopsic_whofirst_postemer
Variable Label	n7_142 {rsFAM}: soggetto richiesto primo aiuto psico-em. DOPO em.
Variable Main Survey Code	n7_142
Reference Set	rsFAM
Reference Set Description	rsFAM: TUTTE LE FAMIGLIE
Reference Set Size	400
Observations	76
Missing Values	324

N7) Durante l'emergenza, la sua famiglia si è rivolta a parenti per avere un sostegno emotivo e psicologico?

Statistiche inferenziali

	Proportion	Standard Error	Lower Bound 95%	Upper Bound 95%
0. No	0,842	0,020	0,798	0,877
1. Si	0,158	0,020	0,123	0,202

Degrees of Freedom 396

Informazioni sulla variabile

Variable Name	aiutopsic_parent_emer
Variable Label	n7_21 (dummy){rsFAM}: 1 se aiuto psico-emotivo da parenti durante emerg.
Variable Main Survey Code	n7_21
Reference Set	rsFAM
Reference Set Description	rsFAM: TUTTE LE FAMIGLIE
Reference Set Size	400
Observations	400
Missing Values	0

N7) Dopo l'emergenza, la sua famiglia si è rivolta a parenti per avere un sostegno emotivo e psicologico?

Statistiche inferenziali

	Proportion	Standard Error	Lower Bound 95%	Upper Bound 95%
0. No	0,913	0,016	0,876	0,940
1. Si	0,087	0,016	0,060	0,124

Degrees of Freedom 396

Informazioni sulla variabile

Variable Name	aiutopsic_parent_postemer
Variable Label	n7_22 (dummy){rsFAM}: 1 se aiuto psico-emotivo da parenti post emerg.
Variable Main Survey Code	n7_22
Reference Set	rsFAM
Reference Set Description	rsFAM: TUTTE LE FAMIGLIE
Reference Set Size	400
Observations	400
Missing Values	0

N7) Durante l'emergenza, la sua famiglia si è rivolta ai vicini di casa per avere un sostegno emotivo e psicologico?

Statistiche inferenziali

	Proportion	Standard Error	Lower Bound 95%	Upper Bound 95%
0. No	0,947	0,012	0,917	0,967
1. Si	0,053	0,012	0,033	0,083

Degrees of Freedom 396

Informazioni sulla variabile

Variable Name	aiutopsic_vicini_emer
Variable Label	n7_31 (dummy){rsFAM}: 1 se aiuto psico-emotivo da vicini casa durante emerg.
Variable Main Survey Code	n7_31
Reference Set	rsFAM
Reference Set Description	rsFAM: TUTTE LE FAMIGLIE
Reference Set Size	400
Observations	400
Missing Values	0

N7) Dopo l'emergenza, la sua famiglia si è rivolta ai vicini di casa per avere un sostegno emotivo e psicologico?

Statistiche inferenziali

	Proportion	Standard Error	Lower Bound 95%	Upper Bound 95%
0. No	0,963	0,010	0,936	0,979
1. Si	0,037	0,010	0,021	0,064

Degrees of Freedom 396

Informazioni sulla variabile

Variable Name	aiutopsic_vicini_postemer
Variable Label	n7_32 (dummy){rsFAM}: 1 se aiuto psico-emotivo da vicini casa post emerg.
Variable Main Survey Code	n7_32
Reference Set	rsFAM
Reference Set Description	rsFAM: TUTTE LE FAMIGLIE
Reference Set Size	400
Observations	400
Missing Values	0

N7) Durante l'emergenza, la sua famiglia si è rivolta a colleghi di lavoro per avere un sostegno emotivo e psicologico?

Statistiche inferenziali

	Proportion	Standard Error	Lower Bound 95%	Upper Bound 95%
0. No	0,972	0,009	0,949	0,985
1. Si	0,028	0,009	0,015	0,051

Degrees of Freedom 396

Informazioni sulla variabile

Variable Name	aiutopsic_colleg_emer
Variable Label	n7_41 (dummy){rsFAM}: 1 se aiuto psico-emotivo da colleghi durante emerg.
Variable Main Survey Code	n7_41
Reference Set	rsFAM
Reference Set Description	rsFAM: TUTTE LE FAMIGLIE
Reference Set Size	400
Observations	400
Missing Values	0

N7) Dopo l'emergenza, la sua famiglia si è rivolta a colleghi di lavoro per avere un sostegno emotivo e psicologico?

Statistiche inferenziali

	Proportion	Standard Error	Lower Bound 95%	Upper Bound 95%
0. No	0,986	0,006	0,968	0,994
1. Si	0,014	0,006	0,006	0,032

Degrees of Freedom 396

Informazioni sulla variabile

Variable Name	aiutopsic_colleg_postemer
Variable Label	n7_42 (dummy){rsFAM}: 1 se aiuto psico-emotivo da colleghi post emerg.
Variable Main Survey Code	n7_42
Reference Set	rsFAM
Reference Set Description	rsFAM: TUTTE LE FAMIGLIE
Reference Set Size	400
Observations	400
Missing Values	0