

ENERGIE SISMA EMILIA

PROGETTO DI RICERCA PER SOSTENERE
LA RICOSTRUZIONE, LA RESILIENZA E LE INNOVAZIONI
DEL SISTEMA ECONOMICO E SOCIALE

UNIMORE
UNIVERSITÀ DEGLI STUDI DI
MODENA E REGGIO EMILIA



SERVIZIO SANITARIO REGIONALE
EMILIA ROMAGNA
Azienda Unità Sanitaria Locale di Modena

Progetto di ricerca applicata, Bando FCRMO 2013, 2015-2017 | www.energie.unimore.it

Risultati dell'Indagine Energie_I400 | tutte le sezioni: <http://www.energie.unimore.it/energie-i400-i-risultati-dellindagine-empirica/>

In questo documento: elaborazioni sulle variabili della **Sezione B: Notizie relative ai componenti della famiglia**

a cura di

Riccardo Righi, Francesco Pagliacci, Andrea Barbati

coordinamento

Margherita Russo

versione 23 gennaio 2018

Gruppo di ricerca Energie Sisma Emilia

Università di Modena e Reggio Emilia

Dipartimento di Economia Marco Biagi:

Margherita RUSSO [coordinatrice del progetto], Tindara ADDABBO, Massimo BALDINI, Paola BERTOLINI, Enrico GIOVANNETTI, Andrea GIUNTTINI, Elisabetta GUALANDRI, Daniela MANTOVANI, Gianluca MARCHI, Elisa MARTINELLI, Giuseppe NARDIN, Anna Francesca PATTARO, Simone SCAGLIARINI, Giovanni SOLINAS, Marina VIGNOLA

Dipartimento di Comunicazione ed Economia

David LANE, Francesca PANCOTTO, Paola VEZZANI

Dipartimento di Scienze Fisiche, Informatiche e Matematiche:

Roberto SERRA, Marco VILLANI

Dipartimento di Studi Linguistici e Culturali:

Giovanni BONIFATI

Università di Bologna

Dipartimento di Scienze politiche e sociali

Laura SARTORI

Partner operativo:

Sviluppo Organizzativo Azienda USL Modena: Massimo BRUNETTI [referente per il partner operativo], Anita CHIAROLANZA

Ricercatori post doc:

Francesco PAGLIACCI, Pasquale PAVONE, Simone RIGHI; Riccardo RIGHI

Borsisti e collaboratori di ricerca:

Andrea BARBATI, Marianna MUSMECI, Marco RANUZZINI, Manuel REVERBERI, Alessia PEDRAZZOLI, Silvia PERGETTI, Riccardo RIMONDI, Giulia TAGLIAZUCCHI

Professionisti che hanno collaborato al progetto di ricerca: Carla FERRARI, architetto; Daniela MAZZALI, Responsabile, Ufficio di piano dell'Unione dei Comuni dell'Area Nord; Biagio OPPI, Federazione Relazioni Pubbliche Italiana, R&I srl

Presentazione

Nel progetto Energie Sisma Emilia sono state effettuate 400 interviste, condotte con altrettante famiglie estratte casualmente dalle anagrafi dei Comuni di Cavezzo, Mirandola, Novi di Modena, San Felice sul Panaro.

Queste interviste sono state realizzate in base allo schema di rilevazione della indagine campionaria ICESmo sulle condizioni di vita e i redditi nella provincia di Modena, effettuata nel 2001, 2005 e 2012 (in parte prima, e in parte dopo il sisma). Sua caratteristica è di rilevare il reddito e il patrimonio ricorrendo a domande analoghe a quelle dell'indagine Banca d'Italia sui bilanci delle famiglie e di consentire il confronto con i dati nazionali¹.

Nel questionario Energie Sisma Emilia sono incluse domande mirate a ricostruire, a livello personale e familiare, l'impatto del sisma sull'occupazione e il reddito, sullo stile di vita, sulle condizioni di salute e benessere e sulle relazioni sociali e personali.

La versione definitiva del questionario "ICESmo - Energie Sisma Emilia – 2015" è disponibile online nel sito web del progetto Energie².

Nella comparazione dei dati di Energie I400 e Icesmo 3 si fa riferimento al sottoinsieme del campione Icesmo3 residente nei comuni di Carpi, Concordia sulla Secchia, Mirandola, Nantola, Novi di Modena, San Felice sul Panaro e San Prospero.

Le domande sono raggruppate nelle seguenti sezioni:

Informazioni sull'intervista (a cura dell'intervistatore)

A. Informazioni generali

Domande con risposte compilate dall'intervistatore

B. Notizie relative ai componenti della famiglia
[risultati sulle singole variabili: in questo file]

C. Esperienza scolastica

D. Condizione professionale

E. Redditi

- Redditi e lavoro
- Agevolazioni e indennizzi sisma

F. Abitazione principale

FF. Abitazione principale al 19 maggio 2012

G. Altri beni immobili

H. Ricchezza familiare

N. Capitale sociale

- Disagi legati ai servizi, giudizi sul comune, fiducia
- Aspettative centri storici
- Bisogni legati al sisma

O. Commercio

Q. Salute

Domande con risposte compilate dall'intervistato

K. Sisma e relazioni familiari e sociali

Y. Modello SF12

Z. Autocompilato Soggettivo

Questo documento presenta i risultati delle elaborazioni sulle singole variabili, organizzate per sezioni. Oltre alle singole variabili, partendo dal database ottenuto dall'intervista e con l'utilizzo dall'applicazione Stata Survey, sono stati elaborati degli incroci di variabili con i relativi grafici al fine di descrivere due gruppi della popolazione - danneggiati e non danneggiati – rispetto alle caratteristiche sociali e economiche dei soggetti colpiti dal sisma.

¹ <http://www.capp.unimore.it/site/home/icesmo.html>

² <http://www.energie.unimore.it/il-gruppo-di-ricerca/strumenti3>

B2) L'individuo è presente all'intervista?

Statistiche inferenziali

	Proportion	Standard Error	Lower Bound 95%	Upper Bound 95%
0. No	0,317	0,015	0,288	0,347
1. Si	0,683	0,015	0,653	0,712

Degrees of Freedom 1027

Informazioni sulla variabile

Variable Name	presenza_int
Variable Label	b02 (dummy){rsALL}: 1 se presente all'intervista
Variable Main Survey Code	b02
Reference Set	rsALL
Reference Set Description	rsALL: TUTTI INDIVIDUI
Reference Set Size	1031
Observations	1031
Missing Values	0

B2.2) L'individuo è domiciliato altrove

Statistiche inferenziali

	Proportion	Standard Error	Lower Bound 95%	Upper Bound 95%
0. No	0,978	0,005	0,967	0,985
1. Si	0,022	0,005	0,015	0,033

Degrees of Freedom 1027

Informazioni sulla variabile

Variable Name	domicilio_altro
Variable Label	b02_2 (dummy){rsALL}: 1 se domiciliato altrove
Variable Main Survey Code	b02_2
Reference Set	rsALL
Reference Set Description	rsALL: TUTTI INDIVIDUI
Reference Set Size	1031
Observations	1031
Missing Values	0

B3) Dummy uomo

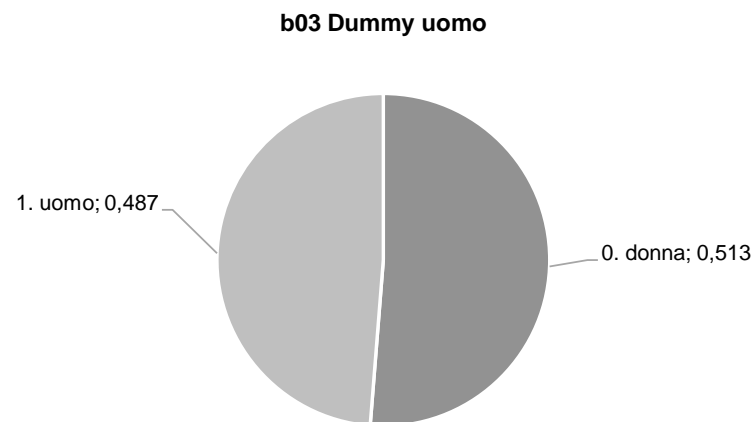
Statistiche inferenziali

	Proportion	Standard Error	Lower Bound 95%	Upper Bound 95%
0. donna	0,513	0,018	0,478	0,547
1. uomo	0,487	0,018	0,453	0,522

Degrees of Freedom 1027

Informazioni sulla variabile

Variable Name	uomo
Variable Label	b03 (dummy){rsALL}: 1 se uomo
Variable Main Survey Code	b03
Reference Set	rsALL
Reference Set Description	rsALL: TUTTI INDIVIDUI
Reference Set Size	1031
Observations	1031
Missing Values	0



B4) Relazione con il capofamiglia

Statistiche inferenziali

	Proportion	Standard Error	Lower Bound 95%	Upper Bound 95%
1. Capofamiglia	0,415	0,017	0,381	0,449
2. Coniuge del capofamiglia	0,214	0,014	0,187	0,243
3. Convivente del capofamiglia	0,029	0,005	0,021	0,041
4. Figlio/a del capof. e del co	0,241	0,016	0,212	0,273
5. Figlio/a del solo capof.	0,056	0,007	0,043	0,072
6. Figlio/a del solo coniuge/co	0,006	0,003	0,003	0,015
7. Genitore (o coniuge del ge	0,013	0,004	0,007	0,024
8. Suocero/a del capof. o del	0,003	0,002	0,001	0,009
9. Fratello/sorella del capof.	0,002	0,001	0,001	0,007
12. Genero/nuora del capof.	0,009	0,004	0,004	0,020

Degrees of Freedom 1027

	Proportion	Standard Error	Lower Bound 95%	Upper Bound 95%
13. Nipote (figlio/a di	0,007	0,002	0,004	0,014
14. Nipote (figlio/a di	0,001	0,001	0,000	0,004
15. Altro parente del	0,001	0,001	0,000	0,006
16. Altra persona coi	0,003	0,002	0,001	0,009

Informazioni sulla variabile

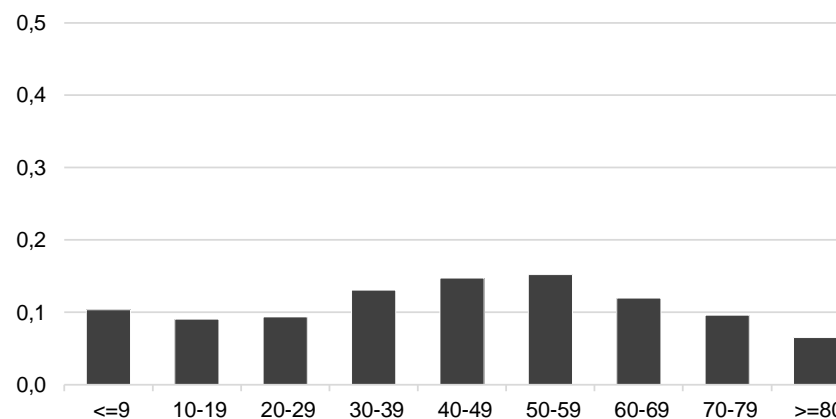
Variable Name	parent
Variable Label	b04 {rsALL}: relazione col capofam.
Variable Main Survey Code	b04
Reference Set	rsALL
Reference Set Description	rsALL: TUTTI INDIVIDUI
Reference Set Size	1031
Observations	1031
Missing Values	0

B5) Classi di età degli individui (9 classi)

Statistiche inferenziali

	Proportion	Standard Error	Lower Bound 95%	Upper Bound 95%
1. <=9	0,104	0,013	0,081	0,132
2. 10-19	0,091	0,009	0,074	0,111
3. 20-29	0,094	0,010	0,076	0,116
4. 30-39	0,131	0,013	0,107	0,159
5. 40-49	0,147	0,011	0,127	0,171
6. 50-59	0,152	0,012	0,131	0,177
7. 60-69	0,120	0,010	0,101	0,141
8. 70-79	0,096	0,010	0,077	0,119
9. >=80	0,065	0,009	0,049	0,086
Degrees of Freedom	1027			

b05 Classi di età degli individui (9 classi)



Informazioni sulla variabile

Variable Name	cleta9
Variable Label	b05_3 (elab){rsALL}: Classi di eta' (9 classi)
Variable Main Survey Code	b05_3
Reference Set	rsALL
Reference Set Description	rsALL: TUTTI INDIVIDUI
Reference Set Size	1031
Observations	1031
Missing Values	0

B5) Età media degli individui

Statistiche inferenziali

	Mean	Standard Error	Lower Bound 95%	Upper Bound 95%
eta	44,088	0,894	42,334	45,842

Degrees of Freedom 1026

Informazioni sulla variabile

Variable Name	eta
Variable Label	b05_3 (elab){rsALL}: eta'
Variable Main Survey Code	b05_3\$
Reference Set	rsALL
Reference Set Description	rsALL: TUTTI INDIVIDUI
Reference Set Size	1031
Observations	1030
Missing Values	1

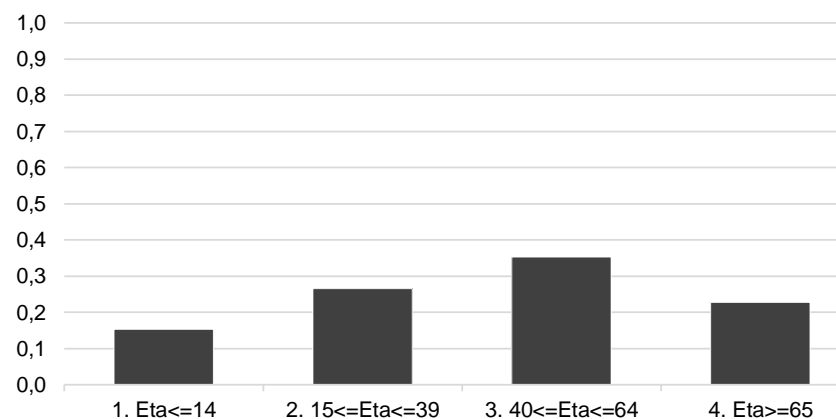
B5) Classi di età degli individui (4 classi)

Statistiche inferenziali

	Proportion	Standard Error	Lower Bound 95%	Upper Bound 95%
1. Eta<=14	0,153	0,014	0,127	0,184
2. 15<=Eta<=39	0,266	0,016	0,236	0,298
3. 40<=Eta<=64	0,353	0,016	0,323	0,385
4. Eta>=65	0,228	0,015	0,200	0,258

Degrees of Freedom 1027

b05 Classi di età degli individui (4 classi)



Informazioni sulla variabile

Variable Name	cleta4
Variable Label	b05_3 (ricl){rsALL}: Classi di eta' (4 classi)
Variable Main Survey Code	b05_3\$\$
Reference Set	rsALL
Reference Set Description	rsALL: TUTTI INDIVIDUI
Reference Set Size	1031
Observations	1031
Missing Values	0

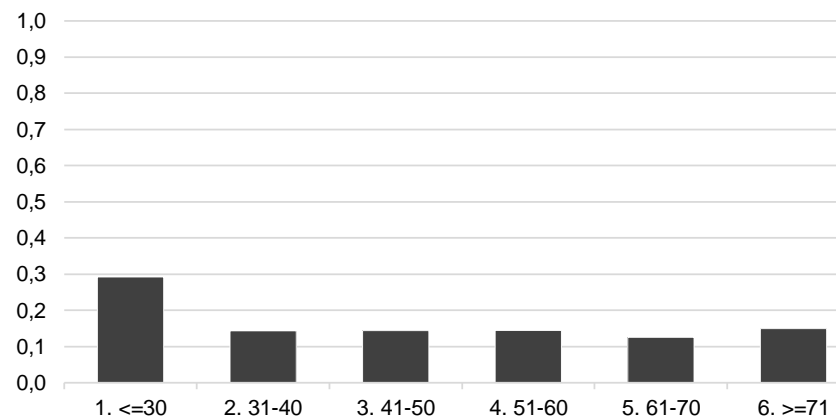
B5) Classi di età degli individui (6 classi)

Statistiche inferenziali

	Proportion	Standard Error	Lower Bound 95%	Upper Bound 95%
1. <=30	0,292	0,017	0,261	0,326
2. 31-40	0,144	0,013	0,119	0,172
3. 41-50	0,144	0,011	0,124	0,167
4. 51-60	0,145	0,012	0,123	0,169
5. 61-70	0,126	0,010	0,107	0,147
6. >=71	0,150	0,013	0,126	0,177

Degrees of Freedom 1027

b05 Classi di età degli individui (6 classi)



Informazioni sulla variabile

Variable Name	cleta6
Variable Label	b05_3 (ricl){rsALL}: Classi di eta' (6 classi)
Variable Main Survey Code	b05_3\$\$\$
Reference Set	rsALL
Reference Set Description	rsALL: TUTTI INDIVIDUI
Reference Set Size	1031
Observations	1031
Missing Values	0

B5) Anno di nascita

Statistiche inferenziali

	Mean	Standard Error	Lower Bound 95%	Upper Bound 95%
annonasc	1970,912	0,894	1969,159	1972,666

Degrees of Freedom 1026

Informazioni sulla variabile

Variable Name	annonasc
Variable Label	b05_3 {rsALL}: anno di nascita
Variable Main Survey Code	b05_3\$\$\$\$
Reference Set	rsALL
Reference Set Description	rsALL: TUTTI INDIVIDUI
Reference Set Size	1031
Observations	1030
Missing Values	1

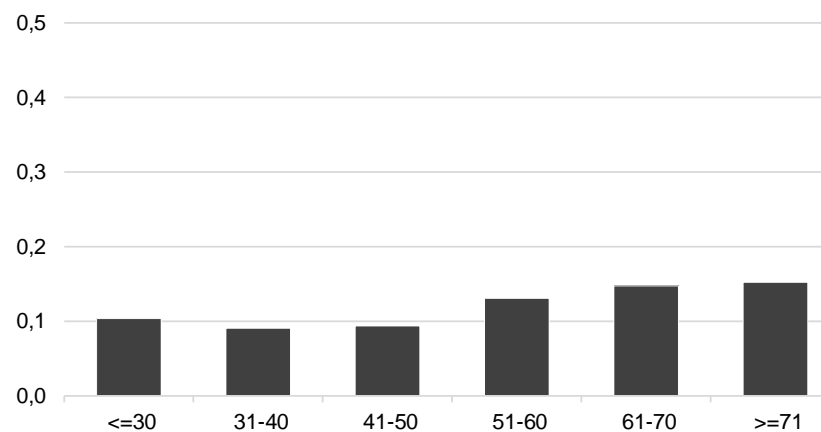
B5) Classi di età del capofamiglia (6 classi)

Statistiche inferenziali

	Proportion	Standard Error	Lower Bound 95%	Upper Bound 95%
1. <=30	0,035	0,013	0,017	0,071
2. 31-40	0,169	0,023	0,130	0,218
3. 41-50	0,188	0,020	0,152	0,230
4. 51-60	0,187	0,020	0,151	0,230
5. 61-70	0,174	0,019	0,139	0,215
6. >=71	0,246	0,025	0,201	0,298

Degrees of Freedom 396

b05 Classi di età del capofamiglia (6 classi)



Informazioni sulla variabile

Variable Name	cl eta6capof
Variable Label	b05_3 & nip (ric/elab) {rsFAM}{rsALL}: Classi di eta' del Capof. (6 classi)
Variable Main Survey Code	b05_3\$\$\$\$
Reference Set	rsFAM
Reference Set Description	rsFAM: TUTTE LE FAMIGLIE
Reference Set Size	400
Observations	400
Missing Values	0

B6) Luogo di nascita

Statistiche inferenziali

	Proportion	Standard Error	Lower Bound 95%	Upper Bound 95%		Proportion	Standard Error	Lower Bound 95%	Upper Bound 95%		Proportion	Standard Error	Lower Bound 95%	Upper Bound 95%		Proportion	Standard Error	Lower Bound 95%	Upper Bound 95%
1. TO	0,002	0,001	0,000	0,006	44. AP	0,003	0,001	0,001	0,007	84. AG	0,001	0,001	0,000	0,005	311. Sri L	0,004	0,003	0,001	0,015
2. VC	0,001	0,001	0,000	0,005	45. MS	0,004	0,002	0,001	0,013	87. CT	0,003	0,002	0,001	0,008	330. India	0,012	0,005	0,005	0,028
3. NO	0,001	0,001	0,000	0,004	46. LU	0,001	0,001	0,000	0,007	88. RG	0,001	0,001	0,000	0,009	436. Maro	0,023	0,009	0,011	0,048
12. VA	0,001	0,001	0,000	0,006	58. ROMA	0,004	0,003	0,001	0,017	91. NU	0,001	0,001	0,000	0,008	460. Tunis	0,009	0,007	0,002	0,037
15. MI	0,003	0,002	0,001	0,009	59. LT	0,006	0,003	0,003	0,015	92. CA	0,002	0,001	0,001	0,007	602. Arger	0,004	0,002	0,002	0,012
20. MN	0,058	0,008	0,045	0,075	61. CE	0,011	0,003	0,006	0,019	94. IS	0,001	0,001	0,000	0,008	606. Cile	0,001	0,001	0,000	0,006
21. BZ	0,001	0,001	0,000	0,009	63. NA	0,034	0,005	0,025	0,046	99. RN	0,001	0,001	0,000	0,009					
23. VR	0,005	0,002	0,002	0,011	64. AV	0,005	0,002	0,002	0,012	101. KR	0,001	0,001	0,000	0,007					
24. VI	0,002	0,001	0,001	0,006	65. SA	0,002	0,001	0,000	0,007	108. MB	0,001	0,001	0,000	0,006					
27. VE	0,002	0,001	0,000	0,006	67. TE	0,001	0,001	0,000	0,005	110. BT	0,001	0,001	0,000	0,007					
28. PD	0,004	0,002	0,001	0,010	68. PE	0,001	0,001	0,000	0,004	201. Albar	0,003	0,002	0,001	0,011					
29. RO	0,306	0,002	0,001	0,008	69. CH	0,001	0,001	0,000	0,005	209. Bulgæ	0,001	0,001	0,000	0,006					
31. GO	0,001	0,001	0,000	0,006	70. CB	0,001	0,001	0,000	0,006	216. Gerrr	0,002	0,001	0,001	0,007					
33. PC	0,001	0,001	0,000	0,007	71. FG	0,006	0,003	0,003	0,014	219. Regn	0,002	0,001	0,000	0,006					
35. RE	0,010	0,003	0,005	0,019	72. BA	0,002	0,001	0,001	0,008	233. Polor	0,004	0,002	0,001	0,014					
36. MO	0,642	0,017	0,607	0,675	73. TA	0,002	0,001	0,001	0,008	235. Romæ	0,036	0,009	0,023	0,057					
37. BO	0,009	0,003	0,005	0,016	78. CS	0,001	0,001	0,000	0,005	241. Svizz	0,001	0,001	0,000	0,006					
38. FE	0,017	0,004	0,011	0,027	79. CZ	0,002	0,001	0,001	0,007	243. Ucrai	0,007	0,003	0,003	0,017					
39. RA	0,002	0,001	0,000	0,007	80. RC	0,006	0,003	0,002	0,014	245. Russ	0,002	0,001	0,000	0,007					
40. FC	0,003	0,002	0,001	0,008	82. PA	0,006	0,002	0,003	0,013	254. Moldi	0,011	0,004	0,005	0,024					

Degrees of Freedom 1022

Informazioni sulla variabile

Variable Name	luogonasc
Variable Label	b06 (rsALL): prov. o stato estero di nascita
Variable Main Survey Code	b06
Reference Set	rsALL
Reference Set Description	rsALL: TUTTI INDIVIDUI
Reference Set Size	1031
Observations	1026
Missing Values	5

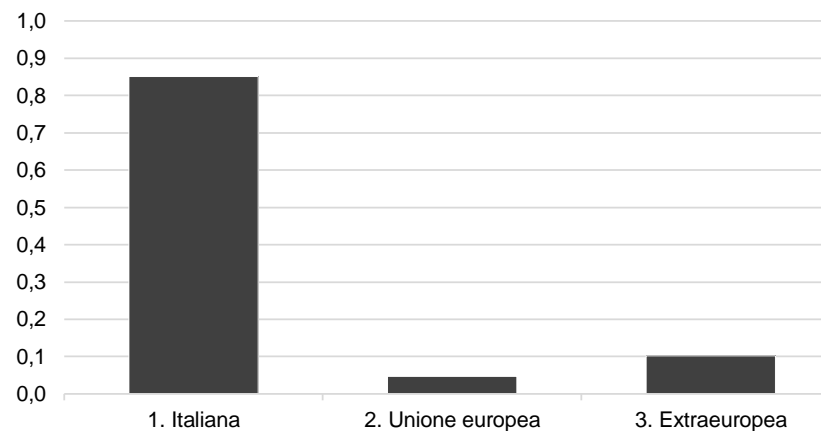
B7) Cittadinanza

Statistiche inferenziali

	Proportion	Standard Error	Lower Bound 95%	Upper Bound 95%
1. Italiana	0,851	0,018	0,812	0,883
2. Unione europea	0,047	0,010	0,031	0,070
3. Extraeuropea	0,102	0,016	0,074	0,139

Degrees of Freedom 1027

b07 Cittadinanza



Informazioni sulla variabile

Variable Name	cittad
Variable Label	b07 {rsALL}: cittadinanza
Variable Main Survey Code	b07
Reference Set	rsALL
Reference Set Description	rsALL: TUTTI INDIVIDUI
Reference Set Size	1031
Observations	1031
Missing Values	0

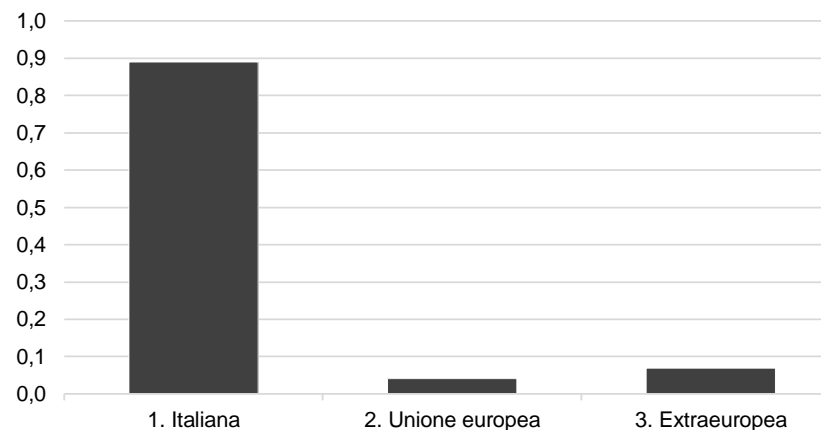
B7) Cittadinanza del capofamiglia

Statistiche inferenziali

	Proportion	Standard Error	Lower Bound 95%	Upper Bound 95%
1. Italiana	0,890	0,024	0,835	0,929
2. Unione europea	0,041	0,014	0,021	0,079
3. Extraeuropea	0,069	0,020	0,038	0,122

Degrees of Freedom 396

b07 Cittadinanza



Informazioni sulla variabile

Variable Name	cittad
Variable Label	b07 {rsALL}: cittadinanza
Variable Main Survey Code	b07
Reference Set	rsALL
Reference Set Description	rsALL: TUTTI INDIVIDUI
Reference Set Size	1031
Observations	1031
Missing Values	0

B8) Da quale anno risiede stabilmente in questo comune?

Statistiche inferenziali

	Mean	Standard Error	Lower Bound 95%	Upper Bound 95%
annores	1984,979	0,873	1983,266	1986,691

Degrees of Freedom 1021

Informazioni sulla variabile

Variable Name	annores
Variable Label	b08 {rsALL}: anno di inizio residenza nel comune
Variable Main Survey Code	b08
Reference Set	rsALL
Reference Set Description	rsALL: TUTTI INDIVIDUI
Reference Set Size	1031
Observations	1025
Missing Values	6

B9) Se trasferito, da quale Paese estero?

Statistiche inferenziali

	Proportion	Standard Error	Lower Bound 95%	Upper Bound 95%
209. Bulgaria	0,009			
216. Germania	0,035			
219. Regno Unito	0,035			
233. Polonia	0,019			
235. Romania	0,252			
243. Ucraina	0,019			
245. Russia	0,018			
254. Moldavia	0,087			
300	0,020			
311. Sri Lanka	0,039			

Degrees of Freedom

51

	Proportion	Standard Error	Lower Bound 95%	Upper Bound 95%
330. India	0,076			
413	0,010			
418	0,010			
431. Libia	0,007			
436. Marocco	0,186			
460. Tunisia	0,099			
536. Stati Uniti	0,020			
602. Argentina	0,059			

Informazioni sulla variabile

Variable Name	dapaese
Variable Label	b09_3 {rsALL}: trasferito da paese
Variable Main Survey Code	b09_3
Reference Set	rsALL
Reference Set Description	rsALL: TUTTI INDIVIDUI
Reference Set Size	1031
Observations	55
Missing Values	976

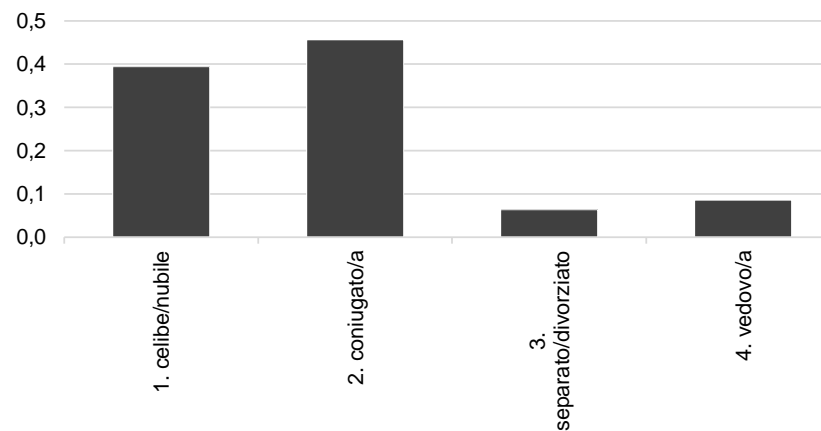
B10) Stato civile

Statistiche inferenziali

	Proportion	Standard Error	Lower Bound 95%	Upper Bound 95%
1. celibe/nubile	0,394	0,017	0,361	0,429
2. coniugato/a	0,456	0,018	0,422	0,491
3. separato/divorziato	0,064	0,008	0,049	0,082
4. vedovo/a	0,086	0,011	0,067	0,109

Degrees of Freedom 1027

b10 stato civile



Informazioni sulla variabile

Variable Name	statociv
Variable Label	b10 {rsALL}: stato civile
Variable Main Survey Code	b10
Reference Set	rsALL
Reference Set Description	rsALL: TUTTI INDIVIDUI
Reference Set Size	1031
Observations	1031
Missing Values	0

Sezione B: Notizie relative ai componenti della famiglia

Scala eq. OECD ridotta (coeff. fam.)

Statistiche inferenziali

	Mean	Standard Error	Lower Bound 95%	Upper Bound 95%
scala	1,634	0,031	1,573	1,695

Degrees of Freedom 396

Informazioni sulla variabile

Variable Name	scala
Variable Label	b4&eta&nip (elab){rsFAM}: Scala eq. OECD ridotta (coeff. fam.)
Variable Main Survey Code	b4&eta&nip
Reference Set	rsFAM
Reference Set Description	rsFAM: TUTTE LE FAMIGLIE
Reference Set Size	400
Observations	400
Missing Values	0

Tipologia familiare 15 classi

Statistiche inferenziali

	Proportion	Standard Error	Lower Bound 95%	Upper Bound 95%
1. monocomp. fino a 65 anni	0,174	0,022	0,135	0,222
2. monocomp. con piu' di 65	0,130	0,021	0,093	0,178
3. coppia senza figli con mer	0,087	0,013	0,065	0,116
4. coppia senza figli con pi` c	0,129	0,017	0,098	0,166
5. coppia con 1 figlio minore	0,061	0,012	0,042	0,089
6. coppia con 2 figli minore	0,079	0,015	0,054	0,115
7. coppia con 3 o piu' figli m	0,036	0,016	0,015	0,084
8. coppia con 1 figlio maggio	0,074	0,013	0,052	0,104
9. coppia con 2 o piu' figli m	0,049	0,010	0,033	0,073
10. coppia con figli sia magg	0,024	0,006	0,014	0,041

Degrees of Freedom 396

	Proportion	Standard Error	Lower Bound 95%	Upper Bound 95%
11. coppia con figli e	0,014	0,006	0,006	0,032
12. coppia senza figli	0,011	0,005	0,004	0,027
13. monogenitore co	0,019	0,006	0,010	0,036
14. monogenitore co	0,058	0,012	0,038	0,087
15. altre tipologie	0,055	0,012	0,035	0,084

Informazioni sulla variabile

Variable Name	fam1
Variable Label	b4&eta&nip (elab/ricl){rsFAM}: Tipologia fam. 15 classi
Variable Main Survey Code	b4&eta&nip\$
Reference Set	rsFAM
Reference Set Description	rsFAM: TUTTE LE FAMIGLIE
Reference Set Size	400
Observations	400
Missing Values	0

Tipologia familiare 17 classi

Statistiche inferenziali

	Proportion	Standard Error	Lower Bound 95%	Upper Bound 95%
1. monocomp. UOMO fino a	0,083	0,016	0,057	0,121
2. monocomp. UOMO con pi	0,045	0,011	0,028	0,073
3. monocomp. DONNA fino a	0,091	0,017	0,063	0,130
4. monocomp. DONNA con p	0,084	0,019	0,053	0,131
5. coppia senza figli con mer	0,087	0,013	0,065	0,116
6. coppia senza figli con piu'	0,129	0,017	0,098	0,166
7. coppia con 1 figlio minore	0,061	0,012	0,042	0,089
8. coppia con 2 figli minore	0,079	0,015	0,054	0,115
9. coppia con 3 o piu' figli m	0,036	0,016	0,015	0,084
10. coppia con 1 figlio maggi	0,074	0,013	0,052	0,104
11. coppia con 2 o piu' figli r	0,049	0,010	0,033	0,073
Degrees of Freedom	396			

	Proportion	Standard Error	Lower Bound 95%	Upper Bound 95%
12. coppia con figli s	0,024	0,006	0,014	0,041
13. coppia con figli e	0,014	0,006	0,006	0,032
14. coppia senza figli	0,011	0,005	0,004	0,027
15. monogenitore co	0,019	0,006	0,010	0,036
16. monogenitore co	0,058	0,012	0,038	0,087
17. altre tipologie	0,055	0,012	0,035	0,084

Informazioni sulla variabile

Variable Name	fam3
Variable Label	b4&eta&nip (elab/ricl){rsFAM}: Tipologia fam. 17 classi
Variable Main Survey Code	b4&eta&nip\$\$
Reference Set	rsFAM
Reference Set Description	rsFAM: TUTTE LE FAMIGLIE
Reference Set Size	400
Observations	400
Missing Values	0

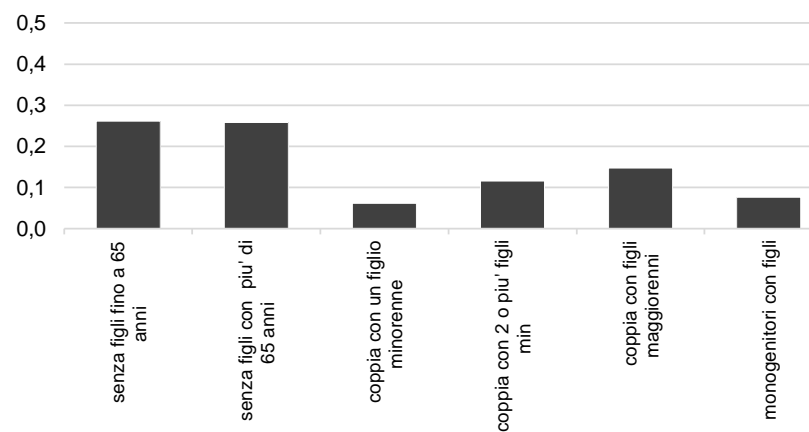
Tipologia familiare 7 classi

Statistiche inferenziali

	Proportion	Standard Error	Lower Bound 95%	Upper Bound 95%
1. senza figli fino a 65 anni	0,261	0,024	0,217	0,311
2. senza figli con piu' di 65 a	0,258	0,025	0,212	0,310
3. coppia con un figlio minore	0,061	0,012	0,042	0,089
4. coppia con 2 o piu' figli mir	0,116	0,021	0,081	0,163
5. coppia con figli maggioreni	0,147	0,017	0,117	0,184
6. monogenitori con figli	0,076	0,013	0,054	0,107
7. altro	0,080	0,014	0,056	0,113

Degrees of Freedom 396

Tipologia familiare 7 classi



Informazioni sulla variabile

Variable Name	fam2
Variable Label	b4&eta&nip (elab/ricl){rsFAM}: Tipologia fam. 7 classi
Variable Main Survey Code	b4&eta&nip\$\$\$
Reference Set	rsFAM
Reference Set Description	rsFAM: TUTTE LE FAMIGLIE
Reference Set Size	400
Observations	400
Missing Values	0