

ENERGIE SISMA EMILIA

PROGETTO DI RICERCA PER SOSTENERE
LA RICOSTRUZIONE, LA RESILIENZA E LE INNOVAZIONI
DEL SISTEMA ECONOMICO E SOCIALE

UNIMORE
UNIVERSITÀ DEGLI STUDI DI
MODENA E REGGIO EMILIA



SERVIZIO SANITARIO REGIONALE
EMILIA ROMAGNA
Azienda Unità Sanitaria Locale di Modena

Progetto di ricerca applicata, Bando FCRMO 2013, 2015-2017 | www.energie.unimore.it

Risultati dell'Indagine Energie_I400 | tutte le sezioni: <http://www.energie.unimore.it/energie-i400-i-risultati-dellindagine-empirica/>

In questo documento: elaborazioni sulle variabili della **Sezione A: Informazioni generali (compilate dall'intervistatore)**

a cura di

Riccardo Righi, Francesco Pagliacci, Andrea Barbati

coordinamento

Margherita Russo

versione 23 gennaio 2018

Gruppo di ricerca Energie Sisma Emilia

Università di Modena e Reggio Emilia

Dipartimento di Economia Marco Biagi:

Margherita RUSSO [coordinatrice del progetto], Tindara ADDABBO, Massimo BALDINI, Paola BERTOLINI, Enrico GIOVANNETTI, Andrea GIUNTINI, Elisabetta GUALANDRI, Daniela MANTOVANI, Gianluca MARCHI, Elisa MARTINELLI, Giuseppe NARDIN, Anna Francesca PATTARO, Simone SCAGLIARINI, Giovanni SOLINAS, Marina VIGNOLA

Dipartimento di Comunicazione ed Economia

David LANE, Francesca PANCOTTO, Paola VEZZANI

Dipartimento di Scienze Fisiche, Informatiche e Matematiche:

Roberto SERRA, Marco VILLANI

Dipartimento di Studi Linguistici e Culturali:

Giovanni BONIFATI

Università di Bologna

Dipartimento di Scienze politiche e sociali

Laura SARTORI

Partner operativo:

Sviluppo Organizzativo Azienda USL Modena: Massimo BRUNETTI [referente per il partner operativo], Anita CHIAROLANZA

Ricercatori post doc:

Francesco PAGLIACCI, Pasquale PAVONE, Simone RIGHI; Riccardo RIGHI

Borsisti e collaboratori di ricerca:

Andrea BARBATI, Marianna MUSMECI, Marco RANUZZINI, Manuel REVERBERI, Alessia PEDRAZZOLI, Silvia PERGETTI, Riccardo RIMONDI, Giulia TAGLIAZUCCHI

Professionisti che hanno collaborato al progetto di ricerca: Carla FERRARI, architetto; Daniela MAZZALI, Responsabile, Ufficio di piano dell'Unione dei Comuni dell'Area Nord; Biagio OPPI, Federazione Relazioni Pubbliche Italiana, R&I srl

Presentazione

Nel progetto Energie Sisma Emilia sono state effettuate 400 interviste, condotte con altrettante famiglie estratte casualmente dalle anagrafi dei Comuni di Cavezzo, Mirandola, Novi di Modena, San Felice sul Panaro.

Queste interviste sono state realizzate in base allo schema di rilevazione della indagine campionaria ICESmo sulle condizioni di vita e i redditi nella provincia di Modena, effettuata nel 2001, 2005 e 2012 (in parte prima, e in parte dopo il sisma). Sua caratteristica è di rilevare il reddito e il patrimonio ricorrendo a domande analoghe a quelle dell'indagine Banca d'Italia sui bilanci delle famiglie e di consentire il confronto con i dati nazionali¹.

Nel questionario Energie Sisma Emilia sono incluse domande mirate a ricostruire, a livello personale e familiare, l'impatto del sisma sull'occupazione e il reddito, sullo stile di vita, sulle condizioni di salute e benessere e sulle relazioni sociali e personali.

La versione definitiva del questionario "ICESmo - Energie Sisma Emilia – 2015" è disponibile online nel sito web del progetto Energie².

Nella comparazione dei dati di Energie I400 e Icesmo 3 si fa riferimento al sottoinsieme del campione Icesmo3 residente nei comuni di Carpi, Concordia sulla Secchia, Mirandola, Nnantola, Novi di Modena, San Felice sul Panaro e San Prospero.

Le domande sono raggruppate nelle seguenti sezioni:

Informazioni sull'intervista (a cura dell'intervistatore)

A. Informazioni generali

[risultati sulle singole variabili: in questo file]

Domande con risposte compilate dall'intervistatore

B. Notizie relative ai componenti della famiglia

C. Esperienza scolastica

D. Condizione professionale

E. Redditi

- Redditi e lavoro
- Agevolazioni e indennizzi sisma

F. Abitazione principale

FF. Abitazione principale al 19 maggio 2012

G. Altri beni immobili

H. Ricchezza familiare

N. Capitale sociale

- Disagi legati ai servizi, giudizi sul comune, fiducia
- Aspettative centri storici
- Bisogni legati al sisma

O. Commercio

Q. Salute

Domande con risposte compilate dall'intervistato

K. Sisma e relazioni familiari e sociali

Y. Modello SF12

Z. Autocompilato Soggettivo

Questo documento presenta i risultati delle elaborazioni sulle singole variabili, organizzate per sezioni. Oltre alle singole variabili, partendo dal database ottenuto dall'intervista e con l'utilizzo dall'applicazione Stata Survey, sono stati elaborati degli incroci di variabili con i relativi grafici al fine di descrivere due gruppi della popolazione - danneggiati e non danneggiati – rispetto alle caratteristiche sociali e economiche dei soggetti colpiti dal sisma.

¹ <http://www.capp.unimore.it/site/home/icesmo.html>

² <http://www.energie.unimore.it/il-gruppo-di-ricerca/strumenti3>

Informazioni sull'intervista (i)

	Statistiche inferenziali			
	Proportion	Standard Error	Lower Bound 95%	Upper Bound 95%
a01 L'intervista e' stata effettuata nel 2016?				
0. No	0,622	0,024	0,574	0,668
1. Sì	0,378	0,024	0,332	0,426
a04 Numero contatti precedenti l'intervista:				
num_contatti_telefonici	0,993	0,060	0,876	1,111
num_contatti_visite dirette	1,333	0,063	1,210	1,457
a05 Valutazione del rilevatore sulla disponibilità verso l'intervista				
1. Sempre scarsa	0,015	0,006	0,006	0,033
2. Scarsa all'inizio, migliore in seguito	0,050	0,012	0,031	0,078
3. Buona all'inizio, scarsa in seguito	0,021	0,007	0,011	0,040
4. Sufficiente	0,069	0,013	0,048	0,099
5. Buona	0,406	0,025	0,357	0,457
6. Elevata	0,440	0,025	0,391	0,490
a06 Per rispondere alla sezione sui redditi, le persone hanno consultato la documentazione fiscale, ecc.?				
0. No	0,928	0,014	0,895	0,951
1. Sì	0,072	0,014	0,049	0,105
a07 Ritiene che le risposte sui redditi siano verosimili?				
1. Molto	0,497	0,027	0,445	0,549
2. Abbastanza	0,426	0,026	0,376	0,479
3. Poco	0,062	0,012	0,042	0,092
4. Per nulla	0,015	0,006	0,007	0,032

Sezione A: Informazioni generali (compilate dall'intervistatore)

Informazioni sull'intervista (ii)

Statistiche inferenziali

	Proportion	Standard Error	Lower Bound 95%	Upper Bound 95%
a08 Le persone che hanno risposto al questionario hanno incontrato difficoltà?				
1. Molto	0,027	0,010	0,012	0,056
2. Abbastanza	0,151	0,022	0,113	0,198
3. Poco	0,823	0,023	0,773	0,864
a08 Se hanno incontrato molta o abbastanza difficoltà, per quali motivi?				
1. Non sapeva bene l'italiano				
0. No	0,969	0,014	0,925	0,987
1. Sì	0,031	0,014	0,013	0,075
2. Non capiva le domande				
0. No	0,947	0,012	0,918	0,966
1. Sì	0,053	0,012	0,034	0,082
3. Non sapeva o non ricordava le risposte				
0. No	0,930	0,015	0,895	0,954
1. Sì	0,070	0,015	0,046	0,105
4. Non voleva rispondere				
0. No	0,969	0,009	0,944	0,983
1. Sì	0,031	0,009	0,017	0,056
5. Altro				
0. No	0,987	0,007	0,965	0,995
1. Sì	0,013	0,007	0,005	0,035

Sezione A: Informazioni generali (compilate dall'intervistatore)

L'intervista e' stata effettuata nel 2016?

Statistiche inferenziali

	Proportion	Standard Error	Lower Bound 95%	Upper Bound 95%
0. No	0,622	0,024	0,574	0,668
1. Sì	0,378	0,024	0,332	0,426

Degrees of Freedom 396

Informazioni sulla variabile

Variable Name	int_2016
Variable Label	a01 (elab)(dummy){rsFAM}: 1 se l'intervista e' stata effettuata nel 2016
Variable Main Survey Code	a01
Reference Set	rsFAM
Reference Set Description	rsFAM: TUTTE LE FAMIGLIE
Reference Set Size	400
Observations	400
Missing Values	0

Sezione A: Informazioni generali (compilate dall'intervistatore)

Giorno in cui e' stata effettuata l'intervista

Statistiche inferenziali

	Mean	Standard Error	Lower Bound 95%	Upper Bound 95%
day_interview	15,881	0,457	14,983	16,779

Degrees of Freedom 395

Informazioni sulla variabile

Variable Name	day_interview
Variable Label	a01 (elab1){rsFAM}: giorno in cui e' stata effettuata l'intervista
Variable Main Survey Code	a01\$
Reference Set	rsFAM
Reference Set Description	rsFAM: TUTTE LE FAMIGLIE
Reference Set Size	400
Observations	399
Missing Values	1

Sezione A: Informazioni generali (compilate dall'intervistatore)

Mese in cui e' stata effettuata l'intervista

Statistiche inferenziali

	Mean	Standard Error	Lower Bound 95%	Upper Bound 95%
month_interview	7,454	0,171	7,118	7,790

Degrees of Freedom 395

Informazioni sulla variabile

Variable Name	month_interview
Variable Label	a01 (elab2){rsFAM}: mese in cui e' stata effettuata l'intervista
Variable Main Survey Code	a01
Reference Set	rsFAM
Reference Set Description	rsFAM: TUTTE LE FAMIGLIE
Reference Set Size	400
Observations	399
Missing Values	1

Sezione A: Informazioni generali (compilate dall'intervistatore)

A4) Numero contatti precedenti l'intervista: Numero telefonate

Statistiche inferenziali

	Mean	Standard Error	Lower Bound 95%	Upper Bound 95%
num_contatti_tel	0,993	0,060	0,876	1,111

Degrees of Freedom 396

Informazioni sulla variabile

Variable Name	num_contatti_tel
Variable Label	a04_1 {rsFAM}: numero contatti telefonici pre-interv.
Variable Main Survey Code	a04_1
Reference Set	rsFAM
Reference Set Description	rsFAM: TUTTE LE FAMIGLIE
Reference Set Size	400
Observations	400
Missing Values	0

Sezione A: Informazioni generali (compilate dall'intervistatore)

**A4) Numero contatti precedenti l'intervista:
Numero visite dirette**

Statistiche inferenziali

	Mean	Standard Error	Lower Bound 95%	Upper Bound 95%
num_contatti_vis	1,333	0,063	1,210	1,457

Degrees of Freedom 396

Informazioni sulla variabile

Variable Name	num_contatti_vis
Variable Label	a04_2 {rsFAM}: numero visite pre-interv.
Variable Main Survey Code	a04_2
Reference Set	rsFAM
Reference Set Description	rsFAM: TUTTE LE FAMIGLIE
Reference Set Size	400
Observations	400
Missing Values	0

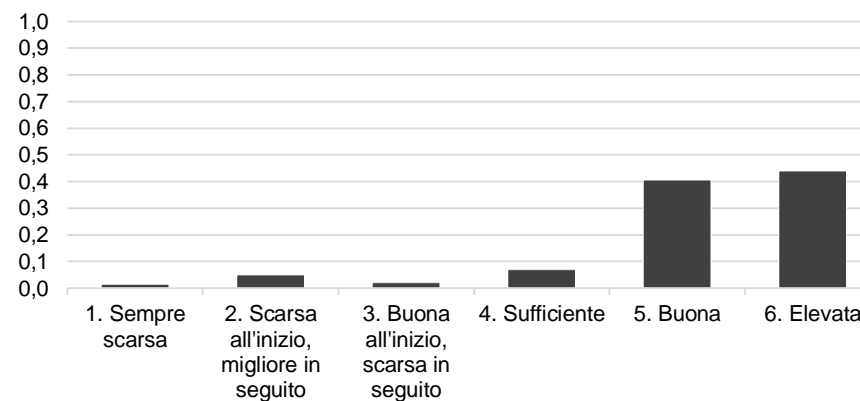
A5) Valutazione del rilevatore sulla disponibilità verso l'intervista

Statistiche inferenziali

	Proportion	Standard Error	Lower Bound 95%	Upper Bound 95%
1. Sempre scarsa	0,015	0,006	0,006	0,033
2. Scarsa all'inizio, migliore in seguito	0,050	0,012	0,031	0,078
3. Buona all'inizio, scarsa in seguito	0,021	0,007	0,011	0,040
4. Sufficiente	0,069	0,013	0,048	0,099
5. Buona	0,406	0,025	0,357	0,457
6. Elevata	0,440	0,025	0,391	0,490

Degrees of Freedom 394

a05 Valutazione del rilevatore sulla disponibilità verso l'intervista



Informazioni sulla variabile

Variable Name	rilev_val_disp
Variable Label	a05 {rsFAM}: valutazione intervistatore su disponibilita'
Variable Main Survey Code	a05
Reference Set	rsFAM
Reference Set Description	rsFAM: TUTTE LE FAMIGLIE
Reference Set Size	400
Observations	398
Missing Values	2

Sezione A: Informazioni generali (compilate dall'intervistatore)

A6) Per rispondere alla sezione sui redditi, le persone hanno consultato la documentazione fiscale, ecc.?

Statistiche inferenziali

	Proportion	Standard Error	Lower Bound 95%	Upper Bound 95%
0	0,928	0,014	0,895	0,951
1	0,072	0,014	0,049	0,105

Degrees of Freedom 395

Informazioni sulla variabile

Variable Name	consultazione_docum
Variable Label	a06 (dummy){rsFAM}: 1 se consultazione docum. per risp a sezione redditi
Variable Main Survey Code	a06
Reference Set	rsFAM
Reference Set Description	rsFAM: TUTTE LE FAMIGLIE
Reference Set Size	400
Observations	399
Missing Values	1

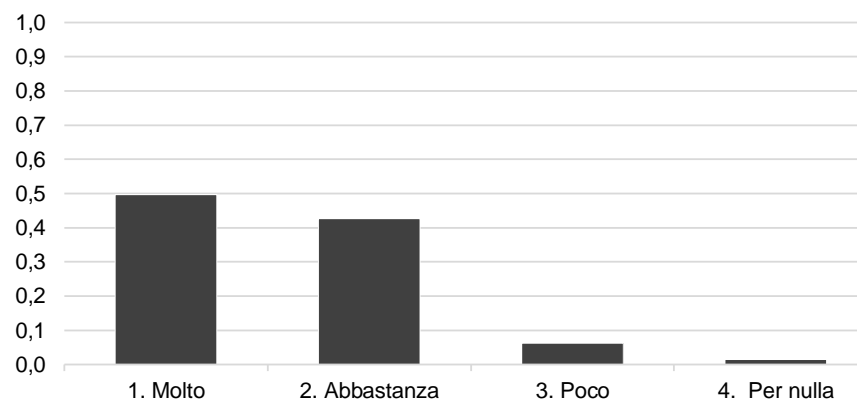
A7) Ritiene che le risposte sui redditi siano verosimili?

Statistiche inferenziali

	Proportion	Standard Error	Lower Bound 95%	Upper Bound 95%
1. Molto	0,497	0,027	0,445	0,549
2. Abbastanza	0,426	0,026	0,376	0,479
3. Poco	0,062	0,012	0,042	0,092
4. Per nulla	0,015	0,006	0,007	0,032

Degrees of Freedom 394

a07 Valutazione sulla verosimiglianza delle risposte sui redditi



Informazioni sulla variabile

Variable Name	rilev_val_verosim
Variable Label	a07 {rsFAM}: valutazione intervistatore su attendibilita' risposte redditi
Variable Main Survey Code	a07
Reference Set	rsFAM
Reference Set Description	rsFAM: TUTTE LE FAMIGLIE
Reference Set Size	400
Observations	398
Missing Values	2

A8) Le persone che hanno risposto al questionario hanno incontrato difficoltà?

Statistiche inferenziali

	Proportion	Standard Error	Lower Bound 95%	Upper Bound 95%
1. Molto	0,027	0,010	0,012	0,056
2. Abbastanza	0,151	0,022	0,113	0,198
3. Poco	0,823	0,023	0,773	0,864

Degrees of Freedom 394

Informazioni sulla variabile

Variable Name	rilev_val_diff
Variable Label	a08 {rsFAM}: valutazione intervistatore su difficolta' intervistati
Variable Main Survey Code	a08
Reference Set	rsFAM
Reference Set Description	rsFAM: TUTTE LE FAMIGLIE
Reference Set Size	400
Observations	398
Missing Values	2

Sezione A: Informazioni generali (compilate dall'intervistatore)

A8) Se hanno incontrato molta o abbastanza difficoltà, per quali motivi?

1. Non sapeva bene l'italiano

Statistiche inferenziali

	Proportion	Standard Error	Lower Bound 95%	Upper Bound 95%
0	0,969	0,014	0,925	0,987
1	0,031	0,014	0,013	0,075

Degrees of Freedom 396

Informazioni sulla variabile

Variable Name	rilev_val_diff_noita
Variable Label	a08_1 (dummy){rsFAM} a08 : 1 se difficolta' intervista per lingua italiana
Variable Main Survey Code	a08_1
Reference Set	rsFAM
Reference Set Description	rsFAM: TUTTE LE FAMIGLIE
Reference Set Size	400
Observations	400
Missing Values	0

Sezione A: Informazioni generali (compilate dall'intervistatore)

A8) Se hanno incontrato molta o abbastanza difficoltà, per quali motivi? 2. Non capiva le domande

Statistiche inferenziali

	Proportion	Standard Error	Lower Bound 95%	Upper Bound 95%
0	0,947	0,012	0,918	0,966
1	0,053	0,012	0,034	0,082

Degrees of Freedom 396

Informazioni sulla variabile

Variable Name	rilev_val_diff_nocompr
Variable Label	a08_2 (dummy){rsFAM}a08]: 1 se difficolta' intervista per non comprensione
Variable Main Survey Code	a08_2
Reference Set	rsFAM
Reference Set Description	rsFAM: TUTTE LE FAMIGLIE
Reference Set Size	400
Observations	400
Missing Values	0

Sezione A: Informazioni generali (compilate dall'intervistatore)

**A8) Se hanno incontrato molta o abbastanza difficoltà,
per quali motivi?**

3. Non sapeva o non ricordava le risposte

Statistiche inferenziali

	Proportion	Standard Error	Lower Bound 95%	Upper Bound 95%
0	0,930	0,015	0,895	0,954
1	0,070	0,015	0,046	0,105

Degrees of Freedom 396

Informazioni sulla variabile

Variable Name	rilev_val_diff_nonsapeva
Variable Label	a08_3 (dummy){rsFAM}a08]: 1 se difficolta' intervista perche' non sapeva
Variable Main Survey Code	a08_3
Reference Set	rsFAM
Reference Set Description	rsFAM: TUTTE LE FAMIGLIE
Reference Set Size	400
Observations	400
Missing Values	0

Sezione A: Informazioni generali (compilate dall'intervistatore)

**A8) Se hanno incontrato molta o abbastanza difficoltà,
per quali motivi?**

4. Non voleva rispondere

Statistiche inferenziali

	Proportion	Standard Error	Lower Bound 95%	Upper Bound 95%
0	0,969	0,009	0,944	0,983
1	0,031	0,009	0,017	0,056

Degrees of Freedom 396

Informazioni sulla variabile

Variable Name	rilev_val_diff_nonvoleva
Variable Label	a08_4 (dummy){rsFAM}a08]: 1 se difficolta' intervista per negligenza
Variable Main Survey Code	a08_4
Reference Set	rsFAM
Reference Set Description	rsFAM: TUTTE LE FAMIGLIE
Reference Set Size	400
Observations	400
Missing Values	0

Sezione A: Informazioni generali (compilate dall'intervistatore)

**A8) Se hanno incontrato molta o abbastanza difficoltà,
per quali motivi?**

5. Altro

Statistiche inferenziali

	Proportion	Standard Error	Lower Bound 95%	Upper Bound 95%
0	0,987	0,007	0,965	0,995
1	0,013	0,007	0,005	0,035

Degrees of Freedom 396

Informazioni sulla variabile

Variable Name	rilev_val_diff_altro
Variable Label	a08_5 (dummy){rsFAM} a08 : 1 se difficolta' intervista per altro
Variable Main Survey Code	a08_5
Reference Set	rsFAM
Reference Set Description	rsFAM: TUTTE LE FAMIGLIE
Reference Set Size	400
Observations	400
Missing Values	0

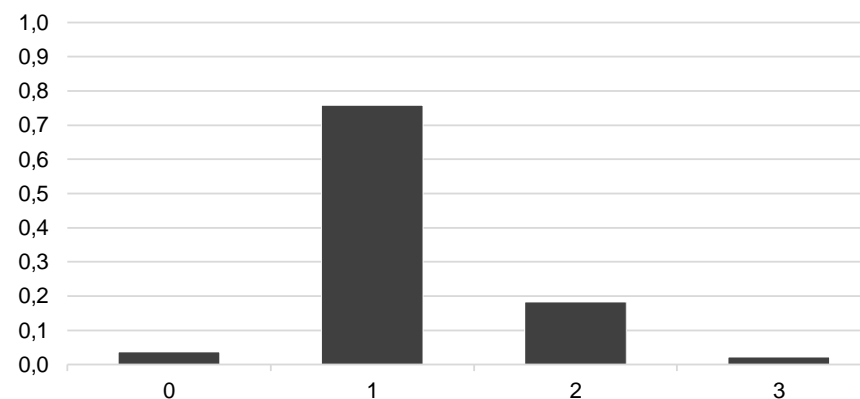
A9) Nip del componente che ha risposto alla maggior parte delle domande

Statistiche inferenziali

	Proportion	Standard Error	Lower Bound 95%	Upper Bound 95%
0	0,037	0,013	0,019	0,072
1	0,758	0,023	0,710	0,801
2	0,183	0,020	0,147	0,224
3	0,022	0,008	0,011	0,045

Degrees of Freedom 396

a09 Nip del componente che ha risposto alla maggior parte delle domande



Informazioni sulla variabile

Variable Name	NIP_maj
Variable Label	a09 {rsFAM}: nip che ha risposto alla maggiorparte delle domande a09 {rsFAM}: nip che ha risposto alla maggiorparte delle domande
Variable Main Survey Code	a09
Reference Set	rsFAM
Reference Set Description	rsFAM: TUTTE LE FAMIGLIE
Reference Set Size	400
Observations	400
Missing Values	0